

Consejo Asesor de Equidad en Atención de Salud
Martes, 21 de junio de 2022
Actas

Miembros Comunitarios con Derecho a Voto Presentes:

Emily Bridges
Dra. Liz Diaz-Querol
Kimberly Kelley
Juliza Ramirez
Hugo Tapia
Juana Zaragoza

Miembros con Derecho a Voto Ausentes:

Audrey Ford
Kimberly Cofield

Invitados:

Phin Xaypangna
Kate English

Miembros Administrativos con Derecho a Voto Presentes:

Barry Zimmerman – Presidente
Dra. Theresa Cho
Dra. Loretta Denering
Rigoberto Vargas
Kristina Swaim

Miembros Administrativos con Derecho a Voto Ausentes:

Dra. Sevet Johnson
Dr. John Fankhauser

Personal Presente:

Selfa Saucedo
Cynthia Salas

1. LLAMADA AL ORDEN

La reunión fue llamada al orden a las 5:34 p.m. por el Presidente Zimmerman

2. PASE DE LISTA

3. APROBACIÓN DE LAS ACTAS DEL 17 DE MAYO DE 2022 Presentada por K. Kelley, secundada por R. Vargas. Aprobadas.

4. TODOS LOS COMENTARIOS DEL PÚBLICO PARA ASUNTOS EN LA AGENDA Y ASUNTOS QUE NO ESTÉN EN LA AGENDA

Ninguno.

5. VISIÓN GENERAL DE LA AGENCIA DE SALUD: Salud Pública (Rigo Vargas, se adjunta presentación)

Se completará la Evaluación de Necesidades de Salud de la Comunidad y estará disponible en Asuntos de Salud en el Tablero de Datos del Condado de Ventura en 4-6 semanas.
www.healthmattersinvc.org

Índice de Equidad en Salud: Puede identificar la necesidad más grande por código postal.

La Medida del Costo Real utiliza factores adicionales no incluidos en la definición federal de pobreza.

El Condado de Ventura se situó como el 9º condado más sano (el 12º el año pasado) en el estado.

6. COMENTARIOS DE LOS MIEMBROS

Fijarse en las clasificaciones de los condados más sanos para encontrar mejores prácticas para promover la atención sanitaria. Las “Comunidades de Zona Azul” tienen iniciativas saludables que podemos utilizar como modelo.

Las respuestas a las encuestas incluyeron algo de información sobre vivienda, aunque los reportes relativos a situación de indigencia o de inseguridad de vivienda para jóvenes puede que sean limitados.

Examinar datos y demografía de cuidadores para entender el prejuicio del cuidador. ¿Los proveedores médicos han recibido capacitación para evitar prejuicios?

El Sr. Vargas verá cómo se incluyen o pueden incluirse en el informe los indicadores de situación de discapacidad.

Diseñar futuras encuestas para averiguar la forma en que los prejuicios afectan a los resultados.

Colaborar con instituciones educativas para abordar los prejuicios, desarrollar humildad cultural en la fuerza de trabajo.

¿En qué forma informan este informe/estos datos las políticas y acciones?

- Salud Pública pone los informes a disposición de los que diseñan políticas y las partes interesadas para subrayar las necesidades. Por ejemplo, se identificó una tendencia hacia el vapeo entre los jóvenes, y la Junta de Supervisores actuó en consecuencia para prohibir el tabaco con sabores.
- Los datos de salud influyen en el diseño de programas. Los problemas más grandes son la hipertensión, la diabetes y la salud mental. Atención Ambulatoria se centra en las poblaciones en las que son prevalentes estas enfermedades, y centra los esfuerzos en abordar las carencias en atención (por ejemplo, proporcionar manguitos para medir la presión sanguínea en casa).
- Salud del Comportamiento utiliza datos para desarrollar programas, priorizar proyectos y asegurar financiación.

7. EXPERIENCIA DE LOS MIEMBROS

¿Cuáles son las experiencias de los miembros de la comunidad con la atención de salud?

- Diferencias en el tratamiento en Sala de Emergencias basadas en situación/raza
- Tener que ir a Sala de Emergencias para obtener atención primaria/atención urgente para el cáncer/para el dolor
- Diferencias en el tratamiento basadas en el capital social (a quién conoces)
- La desconfianza en los sistemas médicos, el gobierno y la información, así como el costo, empuja a muchos a viajar a México para recibir atención
- Acceso lingüístico: los miembros de la comunidad escogen Clínicas por el idioma
- Necesidad de programas que aborden la alfabetización en atención de salud: ir a buscar a la comunidad allí donde está

- Atención y servicio proactivo/compasivo para personas con discapacidades, ya sean visibles o no, y especialmente donde hay una intersección con otras comunidades desfavorecidas históricamente
- Alfabetización en salud también para proveedores
- Falta de comunicación o comunicación contradictoria, por ejemplo, gravedad de la condición frente a actuación del personal
- Especialmente difícil para hablantes de idiomas indígenas y otros distintos del inglés/español
- Prevención: el costo hace que las personas se salten la atención o esperar hasta una crisis
- Las personas desfavorecidas en comunidades adineradas también necesitan acceso
- Navegación en salud: informes de sufrir racismo en la consulta del médico
- La capacitación en humildad y capacidad de respuesta culturales debe ser continua; es necesaria difusión a jurisdicciones sobre este tema, no solo difusión a miembros de la comunidad
- Adultos mayores: No se puede acceder a los servicios existentes por listas de espera, falta de recursos
- Diseñar una Carta de Derechos del Paciente para el Condado de Ventura
- Fatiga compasiva: abordar el bienestar del personal
- Continuidad de atención de una agencia a otra. Necesidad de facilitar las remisiones, mejor navegación, sistemas integrados

Retroinformación del Personal

- Aprovechar otros puntos de conexión con la comunidad, partir de un modelo de ventanilla única
- Las encuestas son una herramienta beneficiosa

8. CONVOCATORIA PARA ASUNTO(S) FUTURO(S) PARA AGENDA

- a. ¿En qué queremos/necesitamos enfocarnos?
- b. Próxima reunión 19 de julio de 2022. Por favor, díganos si pueden asistir.
- c. Phin Xaypangna ofrecerá una actualización a la Junta de Supervisores el 26 de julio a las 2:30 pm. Invitación a sumarse para una presentación de 15 minutos (también se puede participar virtualmente)
- d. Grupo Asesor sobre Equidad Racial en Seguridad Pública: enfoque en fuerzas del orden, justicia racial. Vayan a la página <https://www.ventura.org/psreag/>

9. CIERRE DE SESIÓN

Se cierra la sesión a las 7:30 pm.



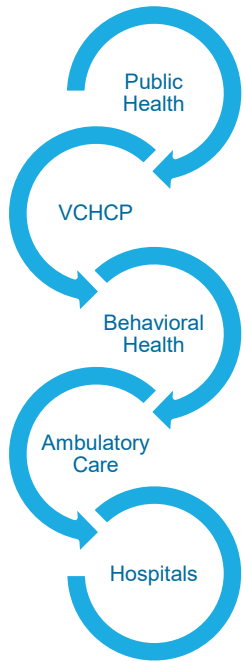
VENTURA COUNTY
HEALTH CARE AGENCY

17 de mayo de 2022

VISIÓN GENERAL DE LA AGENCIA DE SALUD

Barry Zimmerman, Director

Agencia de Salud del Condado de Ventura



Visión General de la Agencia

VCHCA es la agencia más grande del Condado, con aproximadamente 3,600 empleados. Proporcionamos servicios de salud basados en la comunidad a través de los siguientes programas y servicios:

- Ventura County Medical Center
 - Centro Regional de Trauma de Nivel II
- Santa Paula Hospital
- Clínicas de Atención Ambulatoria
- Salud Pública
- Salud del Comportamiento
- Plan de Salud del Condado de Ventura

Misión

Proporcionar una atención de salud completa, eficaz en cuanto a costos y compasiva para nuestra comunidad diversa, especialmente aquellos que se enfrentan a barreras, mediante una fuerza de trabajo excepcional, educación y liderazgo con visión de futuro.

Visión

Fijar el estándar de excelencia en atención de salud. Personas sanas en comunidades sanas en todo el Condado de Ventura.

Condado de Ventura

**Supervisor
Matt LaVere**
Distrito 1°



**Supervisora
Linda Parks**
Distrito 2°



**Supervisora
Kelly Long**
Distrito 3°



**Supervisor
Bob Huber**
Distrito 4°



**Supervisora
Carmen Ramirez**
Distrito 5°



Total del Gobierno del Condado
29 Departamentos/Agencias
~9000 Empleados



Sevet Johnson, Psy.D
Agencia de Salud
Subdirectora Interina
(Directora Ejecutiva Interina)



Dirección Ejecutiva de la Agencia de Salud



Barry L. Zimmerman
Director



Sevet Johnson, Psy.D
Subdirectora Interina y
Directora de Salud
Mental
(Directora Ejecutiva
Interina)



Michael Taylor
Director Financiero



Theresa Cho, MD
Directora Ejecutiva
Atención Ambulatoria



John Fankhauser, MD
Director Ejecutivo
Hospitales del Condado



**Rigoberto Vargas,
MPH**
Director de Salud
Pública



Dee Pupa
Directora Ejecutiva
del Plan de Salud



Amy Towner, MBA
Directora
Ejecutiva, HCFVC



VENTURA COUNTY

PUBLIC HEALTH

A Department of Ventura County Health Care Agency

17 de mayo, 2022

EQUIDAD EN SALUD

Selfa Saucedo, MPH
Director of Health Education

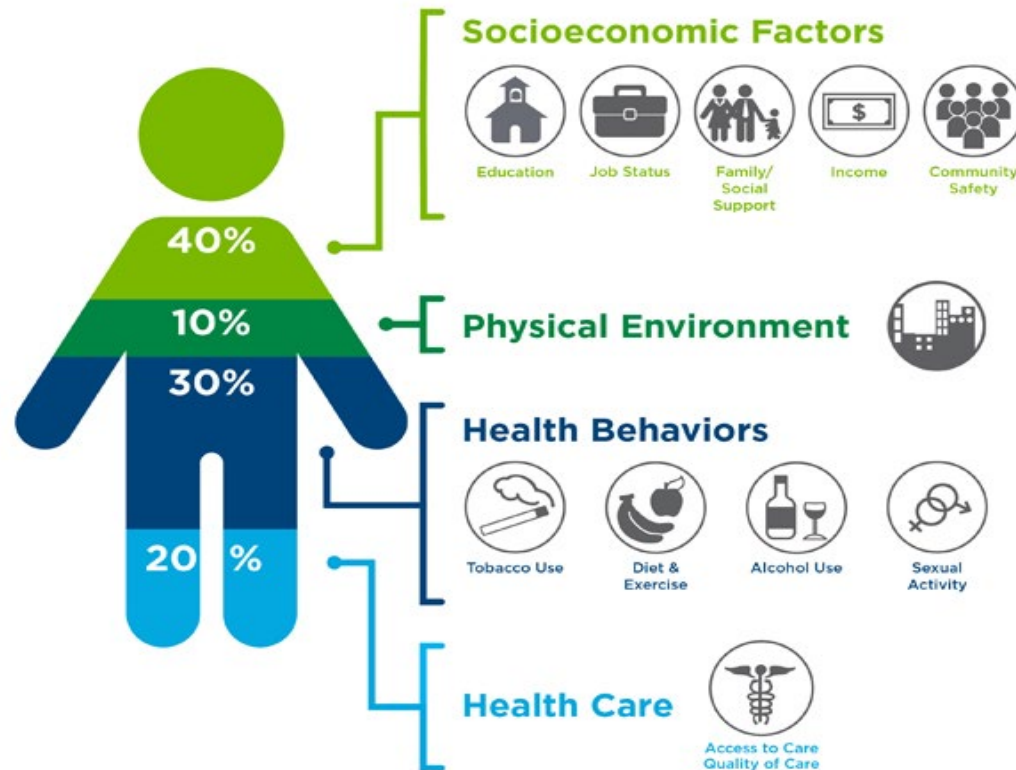


Consejo Asesor de Equidad en Salud

La Organización Mundial de la Salud (OMS) afirma que la equidad en salud es la ausencia de diferencias injustas, evitables o remediables entre grupos de personas, ya sea que esos grupos se definan social, económica, demográfica o geográficamente o por otras dimensiones de desigualdad (por ejemplo, sexo, género, etnia, discapacidad u orientación sexual).

¿Qué influye su salud?

What Goes Into Your Health?



Source: Institute for Clinical Systems Improvement, Going Beyond Clinical Walls: Solving Complex Problems (October 2014)

The Bridgespan Group



Determinantes sociales de la salud





Equidad en Salud

"La equidad en salud significa que todos tienen una oportunidad justa y equitativa de estar más saludables". (RWJF)

"Nadie está en desventaja de alcanzar este potencial debido a la posición social u otras circunstancias socialmente determinadas". (CDC)

Disparidades de salud

Diferencias en los resultados de salud y sus causas entre los grupos de personas.

Ejemplo: Los niños afroamericanos tienen más probabilidades de morir por complicaciones del asma en comparación con los niños blancos no hispanos.



Inequidad en salud

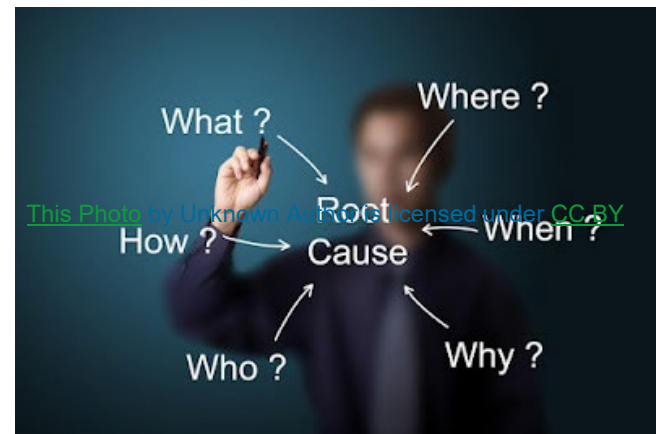
Diferencias en el estado de salud y las tasas de mortalidad entre los grupos de población que son sistémicas, evitables, injustas y remediables



Ejemplo: Niños latinos que viven en el código postal 93030 tienen una mayor incidencia de las visitas a la sala de emergencias relacionadas con el asma que niños en cualquier otro código postal.

Causas fundamentales de las inequidades en salud

Las causas fundamentales de las desigualdades en materia de salud son las desigualdades sociales subyacentes que crean diferentes condiciones de vida. La discriminación basada en la clase, la raza / etnia, el estado migratorio, el género, la orientación sexual, la discapacidad y otros "ismos" influyen en la distribución de los recursos y el poder.



Igualdad vs Equidad ¿Cuál es la diferencia?

Equality



Equity



© 2017 Robert Wood Johnson Foundation.
May be reproduced with attribution.



VENTURA COUNTY
MEDICAL CENTER
SANTA PAULA HOSPITAL

17 de mayo de 2022

Ventura County Medical Center y Santa Paula Hospital

Nuestra Misión

Misión

Proporcionar una atención de salud completa, eficaz en cuanto a costos y compasiva para nuestra comunidad diversa, especialmente aquellos que se enfrentan a barreras, mediante una fuerza de trabajo excepcional, educación y liderazgo con visión de futuro.

Visión

Fijar el estándar de excelencia en atención de salud. Personas sanas en comunidades sanas en todo el Condado de Ventura.

Ventura County Medical Center

- 180 camas autorizadas / 119 en la torre norte
- Centro de Trauma de Nivel II para el Oeste del Condado
- Departamento de Emergencias
- Unidades de Cuidados Intensivos
- Sala de Trabajo de Parto y Alumbramiento
- Servicios Médicos y Quirúrgicos
- Programa de Embolia
- Única UCIP en el oeste del condado
- UCIN más antigua del condado
- Unidad de Psiquiatría para Pacientes Ingresados (43 camas)



Santa Paula Hospital

- 43 camas autorizadas
- Trabajo de parto y alumbramiento
 - Entorno de centro de alumbramiento con tinas para partos y cama tamaño reina
 - Programa de comadronas
- Unidad de Cuidados Intensivos
- Unidad Médica/Quirúrgica
- 3 Quirófanos
 - 1 Sala de Cesáreas
- Departamento de Emergencias
- Nuevo Escáner de TC de Última Tecnología
- Nuevo Mamógrafo Digital en 3D



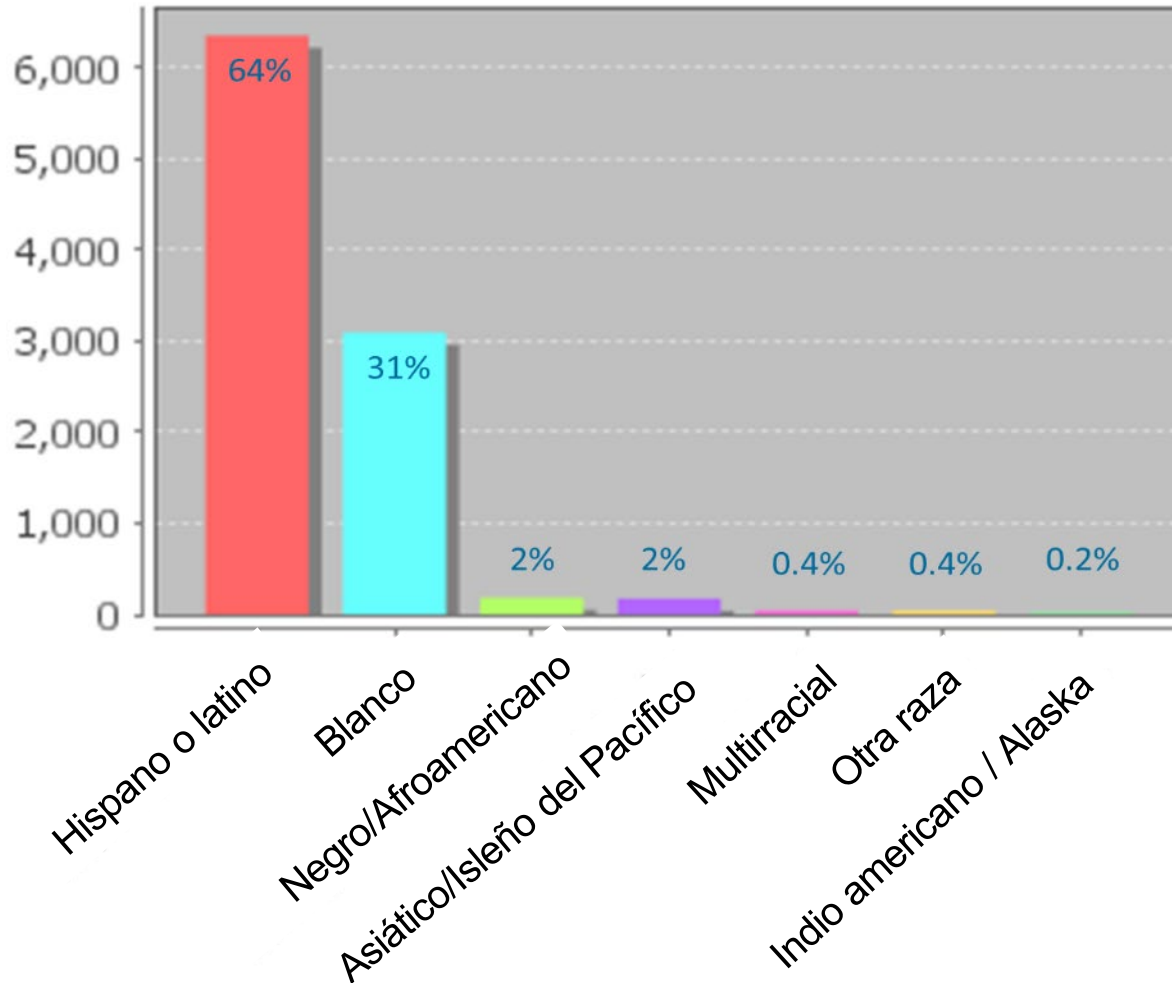
Programa de Residencia en Medicina Familiar

Más de 50 años capacitando a Médicos Excepcionales en Medicina Familiar

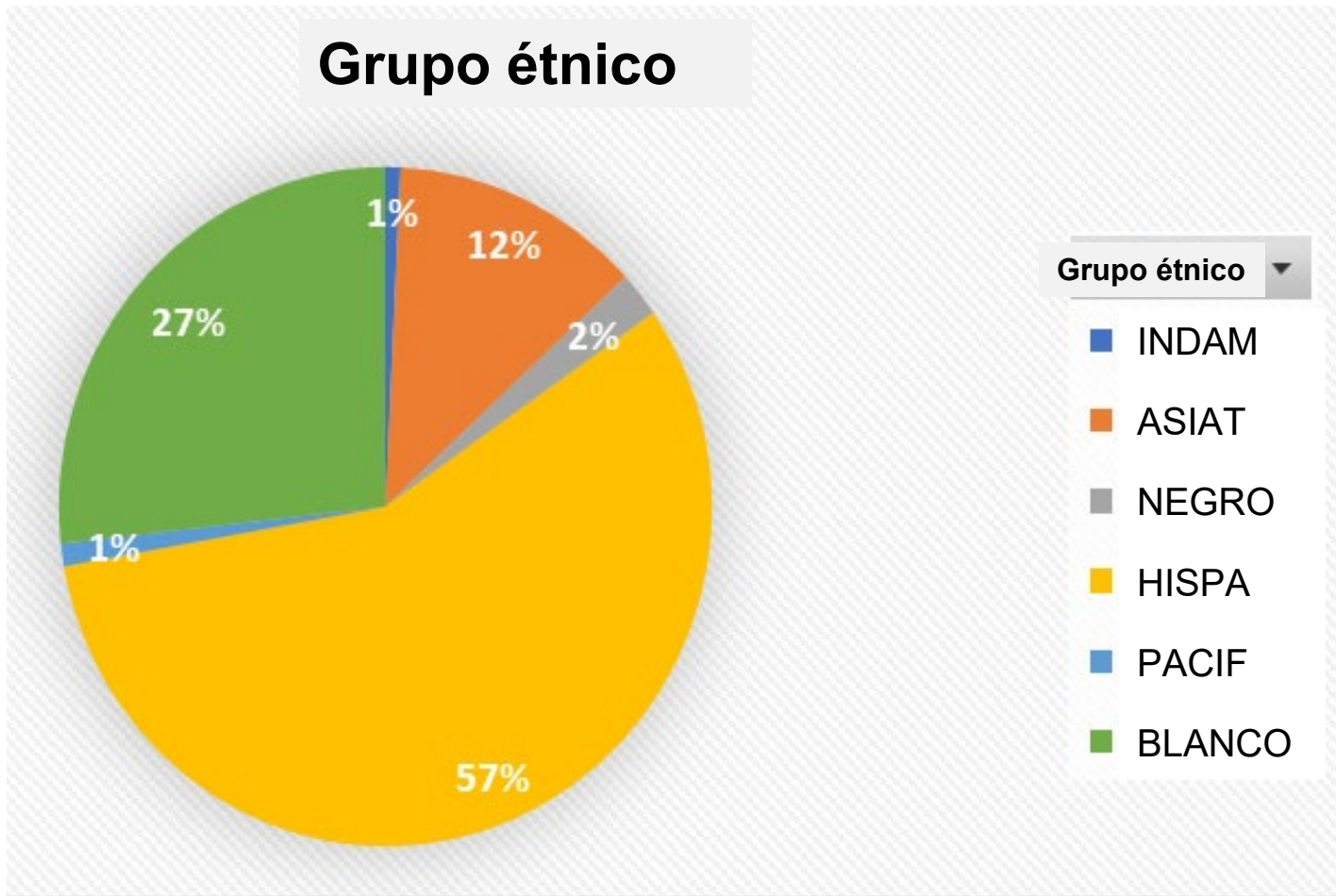
- VCMC es uno de los 15 programas originales aprobados en Medicina Familiar y forma a médicos desde 1928
- Los graduados del programa están equipados con las destrezas para trabajar en cualquier sitio, especialmente con los médicamente desfavorecidos.
- VCMC ha sido clasificado como **el 1º o 2º entre 741 Residencias en Medicina Familiar en la nación** durante cada uno de los últimos 5 años
- De forma intencionada y con éxito, recluta a un grupo diverso de residentes con difusión a organizaciones de estudiantes de medicina pertenecientes a minorías.
- Proporcionar educación para trabajadores agrícolas y programa de medicina de mochila



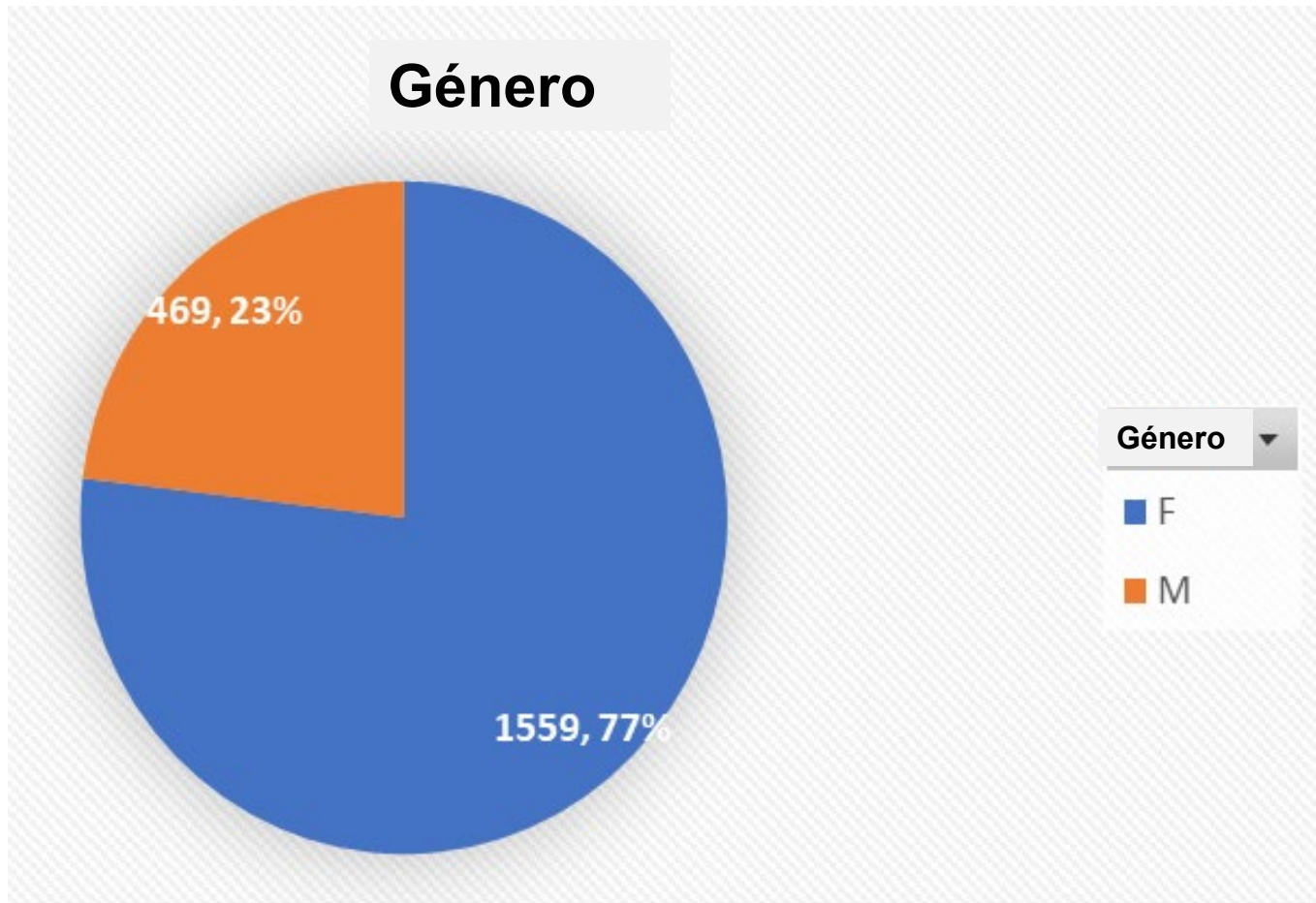
Población de Pacientes Hospitalarios: Etnia



Personal: Diversidad



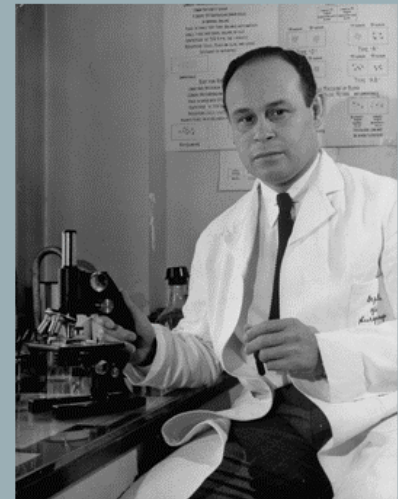
Personal: Diversidad



Iniciativas de Diversidad, Equidad e Inclusión (DEI)

- Creado un Grupo Asesor de DEI en VCMS, presidido por la Dra. Watabe y Paris Hardy, que se reúne mensualmente
- Actualizado nuestro registro de salud electrónico para incluir los pronombres preferidos de forma prominente
- Celebración de meses de legado y reconocimiento con pancartas, presentaciones a mediodía, y poniendo el foco en personal y médicos, así como en personas de grupos infrarrepresentados, que han tenido una influencia importante en la atención de salud.
- Revisado la señalización para promover la inclusividad.
- Requerida capacitación antiprejuicios para todo el personal perinatal
- Doblado el número de estacionamientos ADA y mejorado accesibilidad con el nuevo pavimentado.
- Creado baños neutrales en cuanto a género.

CELEBRATING BLACK
HISTORY IN MEDICINE



Dr Charles R. Drew

Iniciativas de Diversidad, Equidad e Inclusión (DEI)

- Puesto en marcha un nuevo programa de línea lingüística con tabletas en la mesilla de noche y acceso inmediato a traducción en video.
- Ampliado servicios de traducción al mixteco mediante traductores trilingües en las instalaciones y contratado con MICOP para servicios de traducción en las instalaciones para pacientes en trabajo de parto.
- Organizado múltiples sesiones de Diálogo Racial Facilitado con médicos y directivos, dirigidas por nuestra Directora de DEI del Condado de Ventura y su equipo.
- Conferencias de DEI en Grandes Rondas para personal y médicos dos veces al mes, con temas como:

Exposiciones Tóxicas en el Embarazo: una Perspectiva de Justicia Medioambiental

- Hoja de Ruta para la Salud de Inmigrantes: Promover Salud y Equidad*
- Cómo Abordar los Prejuicios y las Microagresiones en el Entorno Clínico*
- Afirmación de Personas Trans y No Binarias*
- Prejuicios Implícitos en el Entorno Sanitario*



VENTURA COUNTY
HEALTH CARE AGENCY

17 de mayo de 2022

PRESENTACIÓN DE ATENCIÓN AMBULATORIA PARA HEAC

Theresa Cho, MD
Directora Ejecutiva de
Atención Ambulatoria

Atención Ambulatoria en el Condado de Ventura

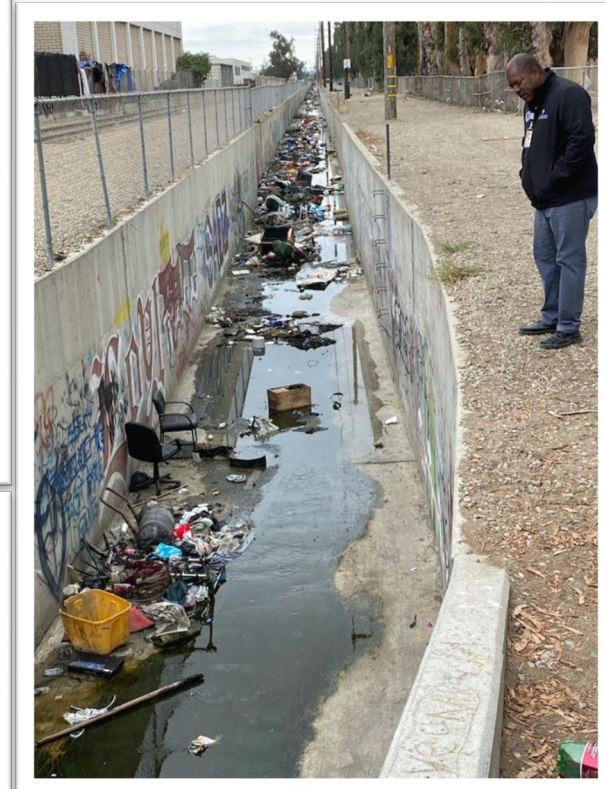
Atención Ambulatoria es un sistema integrado de clínicas de red de seguridad.

- **Clínicas Ambulatorias**
 - 26 clínicas que ofrecen servicios de atención primaria y de especialidad
 - 18 Centros de Salud Federalmente Calificados



Programas de Atención Ambulatoria

- Integración de Salud del Comportamiento
- Programa de Calidad
- Atención Integral a la Persona/Gestión Ampliada de la Atención
- Programa para Indigentes y Medicina de Mochila



Servicios de Atención Ambulatoria

Atención Primaria

- Medicina Familiar
- Medicina Interna
- Pediatría
- Servicios Dentales
- Servicios de Salud Mental

Atención Especializada

- Cardiología
- Dermatología
- Diabetes
- Endocrinología
- Enfermedades Infecciosas
- Fisiatría
- Gastroenterología
- Hematología/Oncología
- Inmunología
- Medicina de Adicciones
- Medicina Interna
- Nefrología
- Obstetricia/Ginecología
- Oftalmología
- Neumología
- Reumatología



Dedicados al Acceso de los Pacientes

MAPA Y LISTA DE PROVEEDORES DE ATENCIÓN PRIMARIA



Centros de Salud Federalmente Calificados (FQHC)

Dieciocho de las clínicas de la red de salud del Condado son FQHC.



Pruebas para Tratar: uno de los 200 FQHC seleccionados para prueba piloto de distribución directa de antivirales contra el COVID

Proyectos Financiados con Ayudas

- Acceso a programas de cuidados dentales, servicios de salud mental y tratamiento para trastornos por consumo de sustancias
- Atención de salud para indigentes
- Difusión comunitaria
- Educación para la salud
- Iniciativas de calidad
- Programa de descuento con tarifas progresivas

Nuestros FQHC gestionan más de

96,000

pacientes al año, incluyendo aproximadamente

41,000

por debajo del 100% del Nivel Federal de Pobreza y

6,000

que son indigentes.



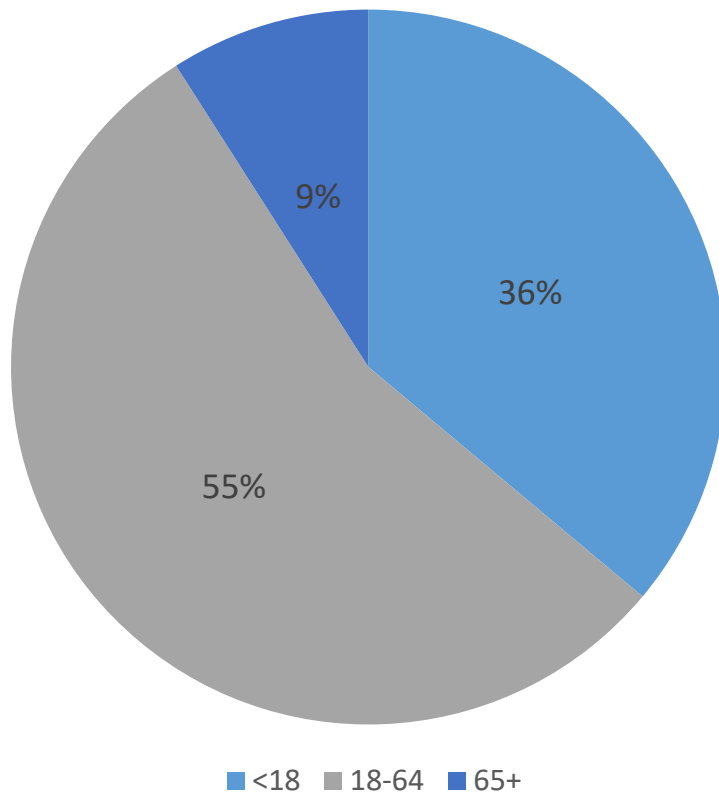
Nuestra Población en 2021

Plan de Salud	% de Población	Personas
Medi-Cal	64%	61,482
Medicare	8%	7,961
Comercial	21%	20,043
No asegurados	7%	7,109

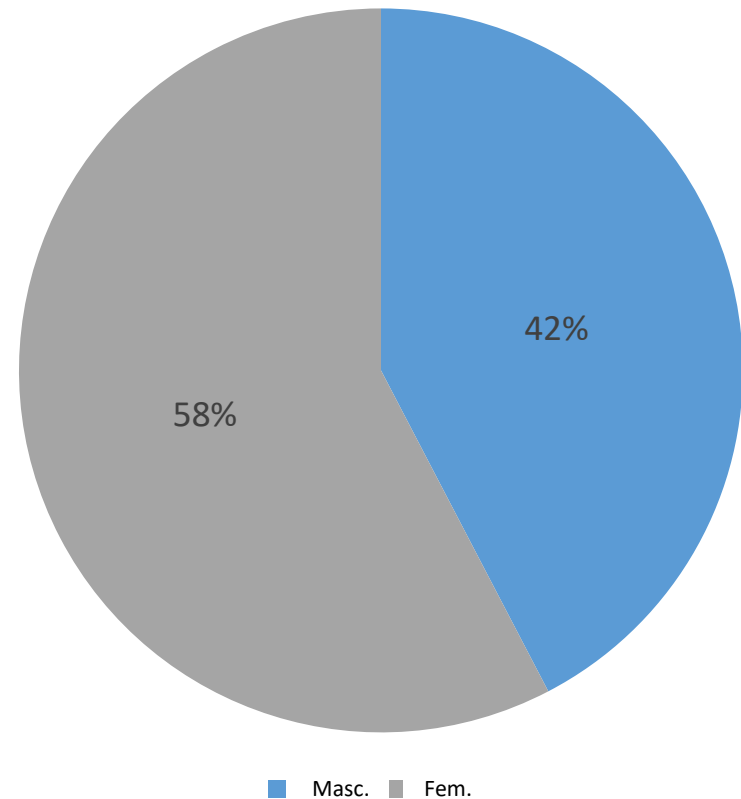


Pacientes por Edad y Sexo al Nacer

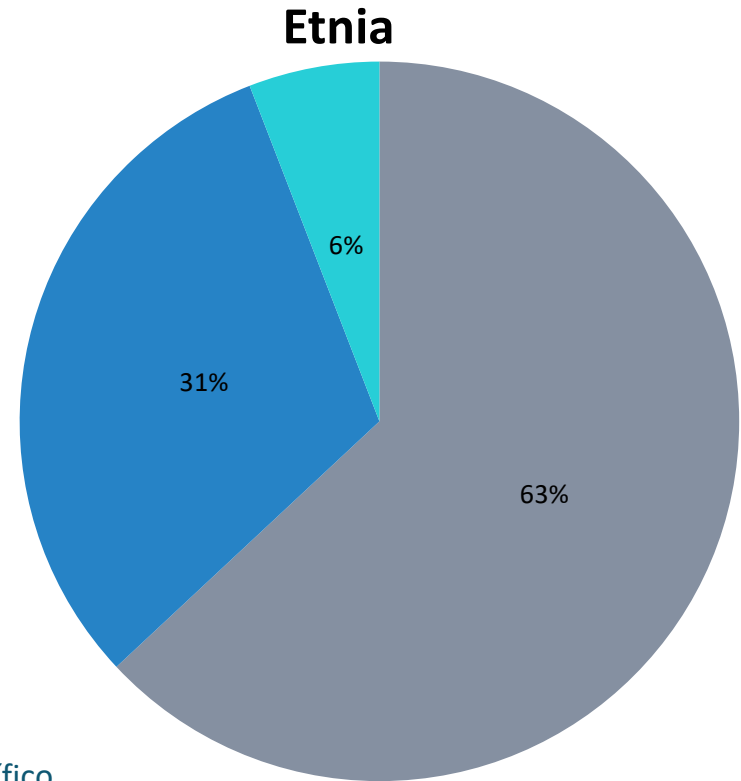
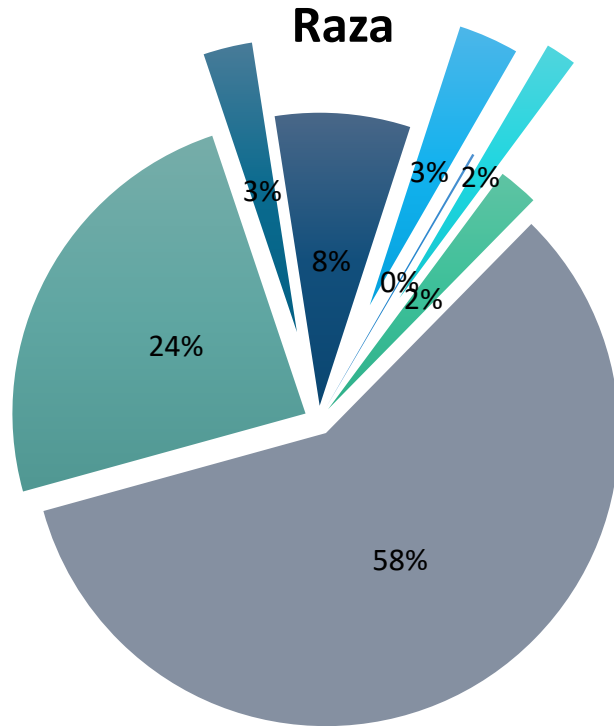
Por edad



Por sexo al nacer



Pacientes por Raza y Etnia

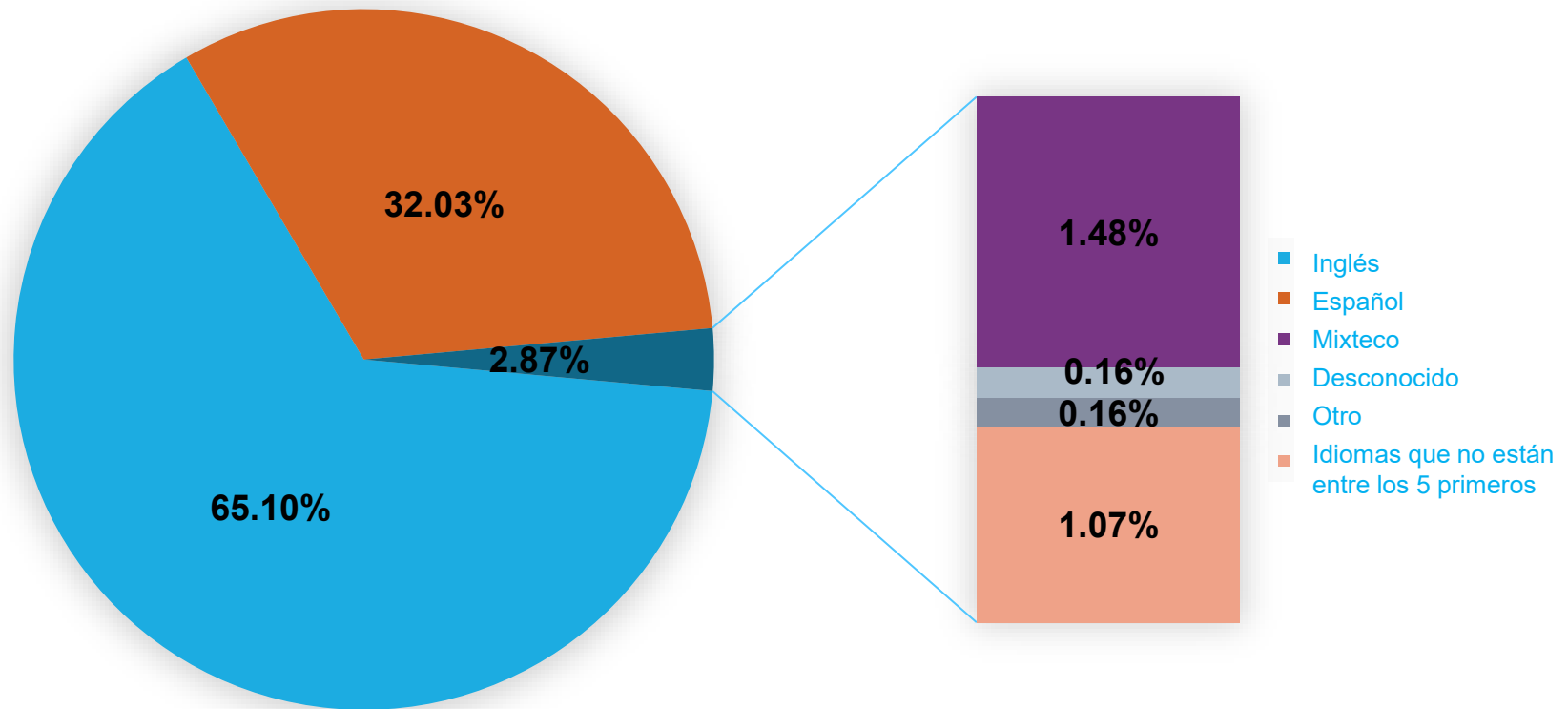


- Asiático
- Negro/Afroamericano
- Blanco – Hispano
- Más de una raza
- Hawaiano/Otro Isleño del Pacífico
- Indio Americano/Nativo de Alaska
- Blanco – No Hispano
- No reportado/Se negó a reportar

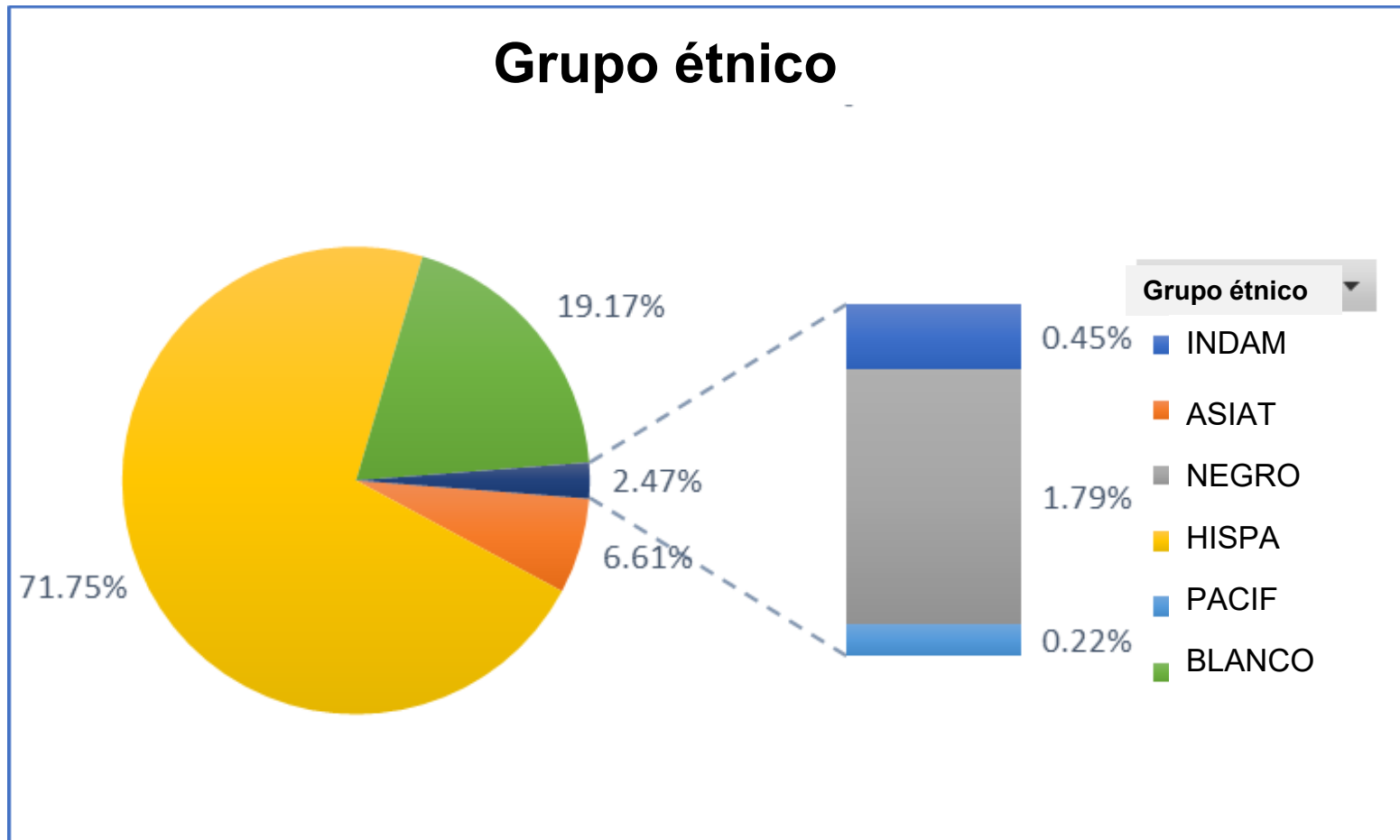
- Hispano / Latino
- No Hispano / Latino
- No reportado/Se negó a reportar etnia

Pacientes por Idioma Preferido

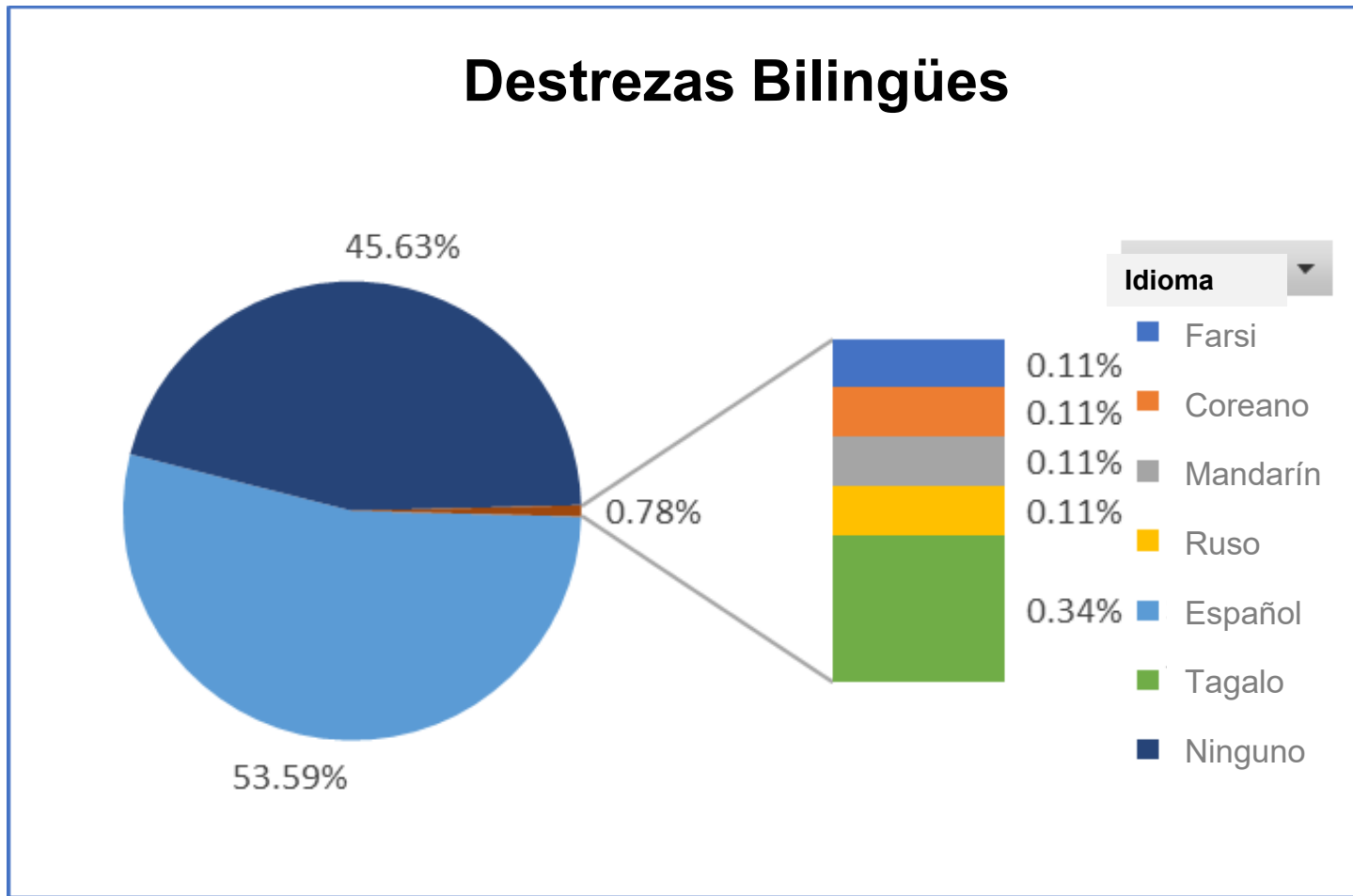
Universal



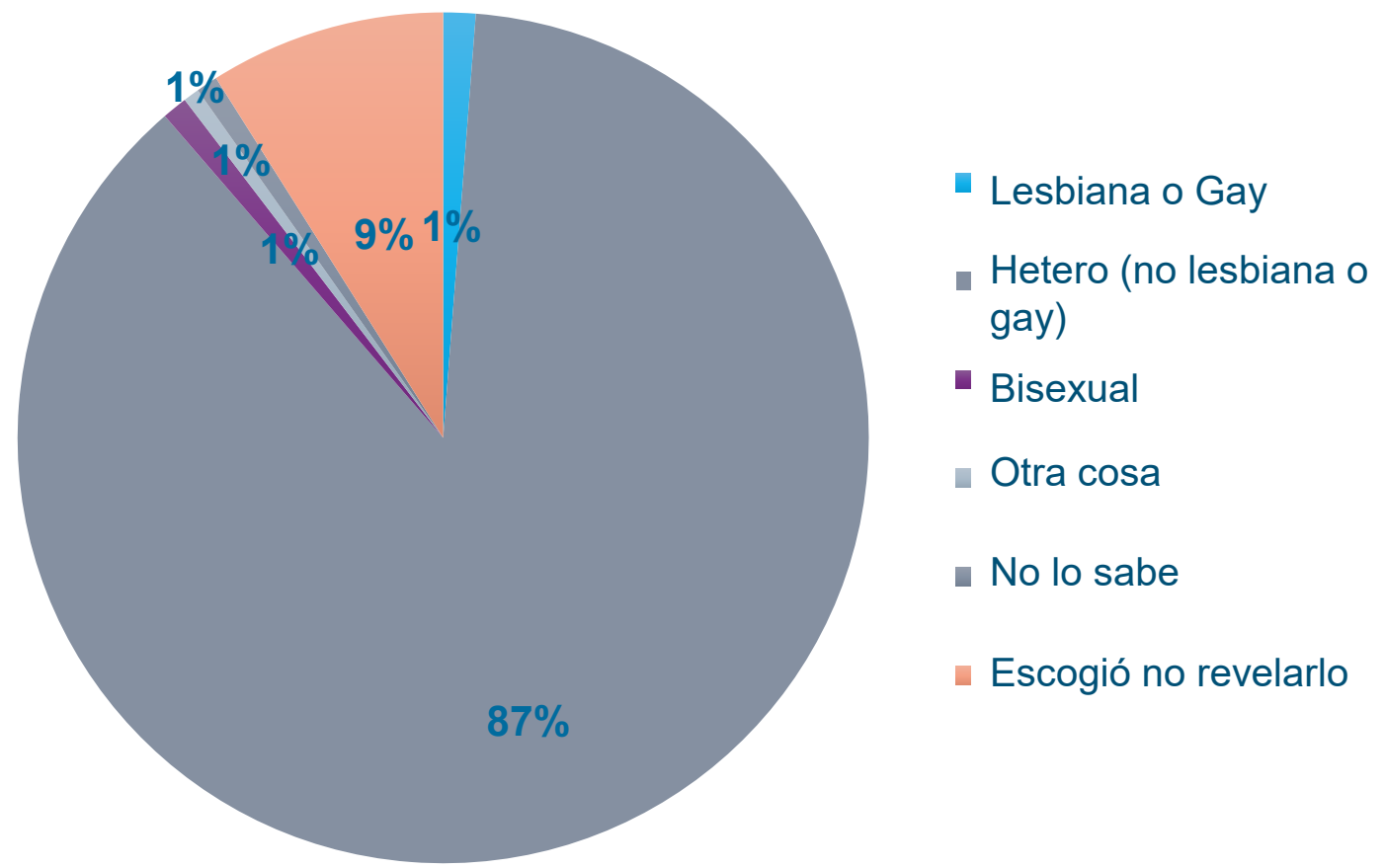
Personal de Atención Ambulatoria por Raza/Etnia



Personal de Atención Ambulatoria por Destrezas Lingüísticas



Pacientes por Orientación Sexual



Pacientes por Identidad de Género

Identidad de Género	Pacientes
Masculina	18233
Femenina	31600
Transgénero Masculina/Hombre Transgénero	99
Transgénero Femenina/Mujer Transgénero	80
Otra	107
Decidió no Revelar	910
Desconocida	45266

Diagnósticos Más Frecuentes

DIAGNÓSTICO	% DE INDIGENTES
Hipertensión	1 23.1%
Sobrepeso/Obesidad	2 21.8%
Diabetes	3 13.9%
Ansiedad, incl. PTSD	12.4%
Depresión y otros estados de ánimo	10.3%

DIAGNÓSTICO	% DE TODOS
Sobrepeso/Obesidad	1 20.3%
Hipertensión	2 14.2%
Diabetes	3 9.7%
Ansiedad, incl. PTSD	7.6%
Depresión y otros estados de ánimo	5.8%

Servicios Más Frecuentes

SERVICIO	% DE INDIGENTES
Vacuna contra la Gripe	1 16.0%
Dejar de Fumar	2 12.7%
Prueba Diagnóstica del Nuevo Coronavirus	3 11.3%
Vacunaciones Seleccionadas	10.9%
Supervisión de Salud Edad 0-11	10.4%

SERVICIO	% DE TODOS
Vacuna contra la Gripe	1 17.0%
Supervisión de Salud Edad 0-11	2 17.0%
Vacunaciones Seleccionadas	3 14.0%
Prueba del VIH	6.8%
Prueba Diagnóstica del Nuevo Coronavirus	6.1%



VENTURA COUNTY
AMBULATORY CARE

GRACIAS

ACADMIN@VENTURA.ORG



VENTURA COUNTY

BEHAVIORAL HEALTH

A Department of Ventura County Healthcare Agency

VISIÓN GENERAL DEL SISTEMA DE SALUD DEL COMPORTAMIENTO

Dra. Loretta Denering, Directora Ayudante

Mandato del Plan de Salud Mental

El Plan de Salud Mental (MHP) *deberá*

proporcionar, u **organizar** y **pagar**,

los siguientes **S**ervicios **E**specializados de **S**alud **M**ental

(SMHS) **médicamente necesarios** cubiertos a

beneficiarios de Medi-Cal con enfermedades mentales graves.

Servicios Proporcionados Actualmente por el Plan de Salud del Comportamiento del Condado

Servicios de salud mental

Servicios de apoyo con medicamentos

Tratamiento intensivo de día

Rehabilitación de día

Intervención en caso de crisis

Estabilización en caso de crisis

Servicios de tratamiento residencial para adultos y niños

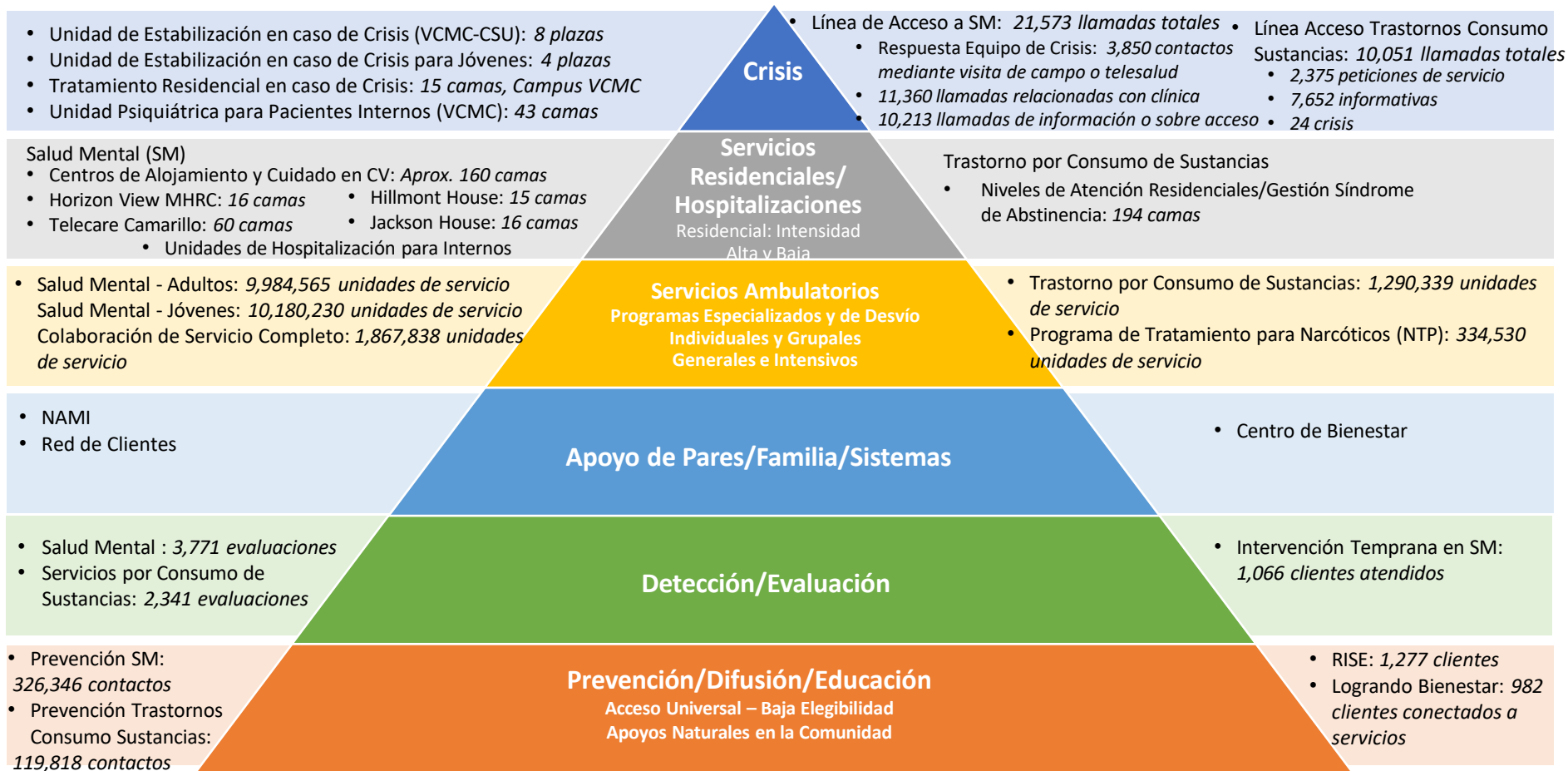
Servicios de tratamiento residencial en caso de crisis

Servicios en centro de salud psiquiátrica y servicios para pacientes ingresados en hospitales

Servicios terapéuticos de comportamiento, servicios intensivos basados en el hogar y coordinación

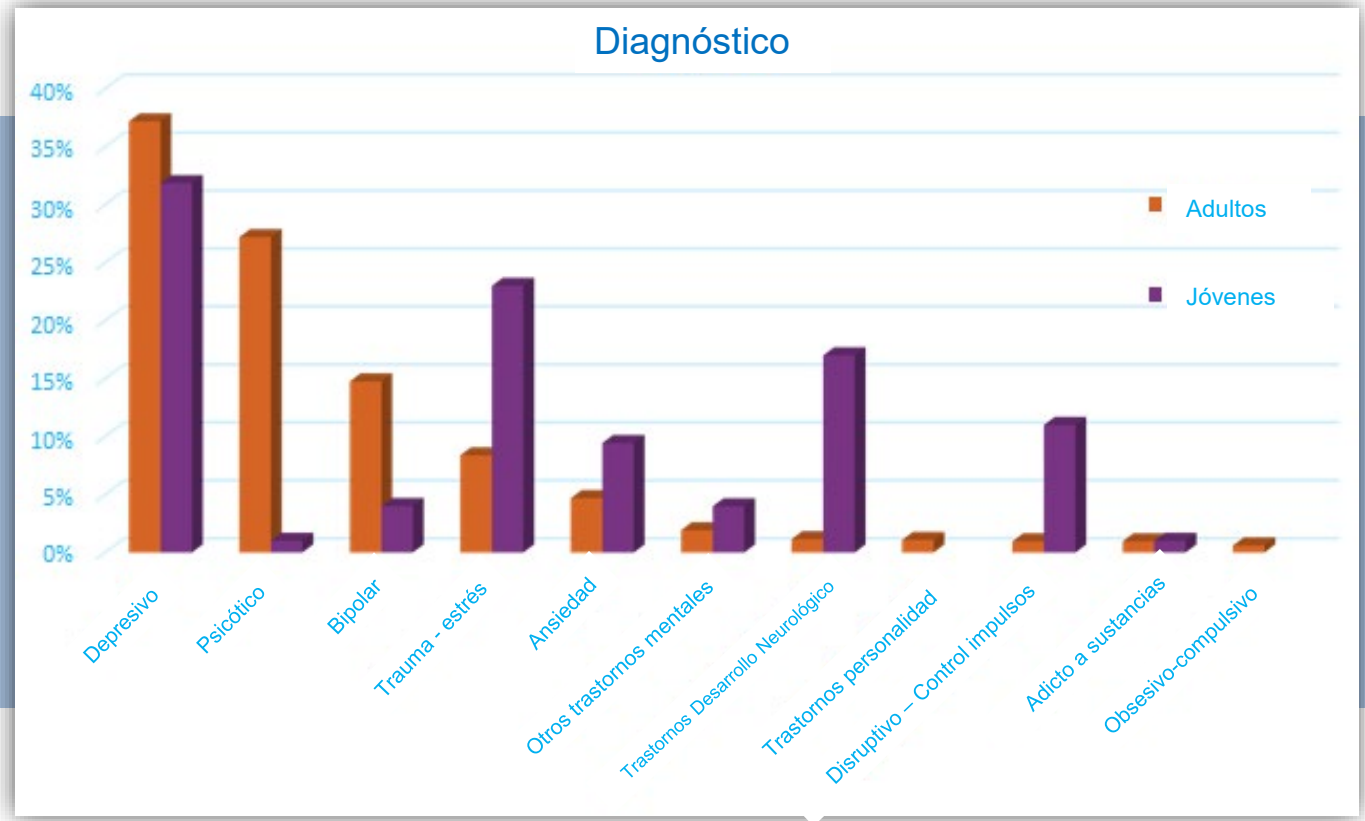
Servicios de VCBH : Continuidad de Atención

AF 2020-21



Población Objetivo

Beneficiarios de Medi-Cal que sufren enfermedades mentales graves o niños con trastornos emocionales graves.



Acceso a los Servicios: *No existe la Puerta Equivocada*

Programa STAR

- Siglas de “Detección, Triage, Evaluación y Remisión”
- Punto de Acceso Centralizado
- Línea con Acceso 24/7



Clínicas Regionales

- Acceso directo para consumidores
- Colaboración con STAR para acelerar el acceso



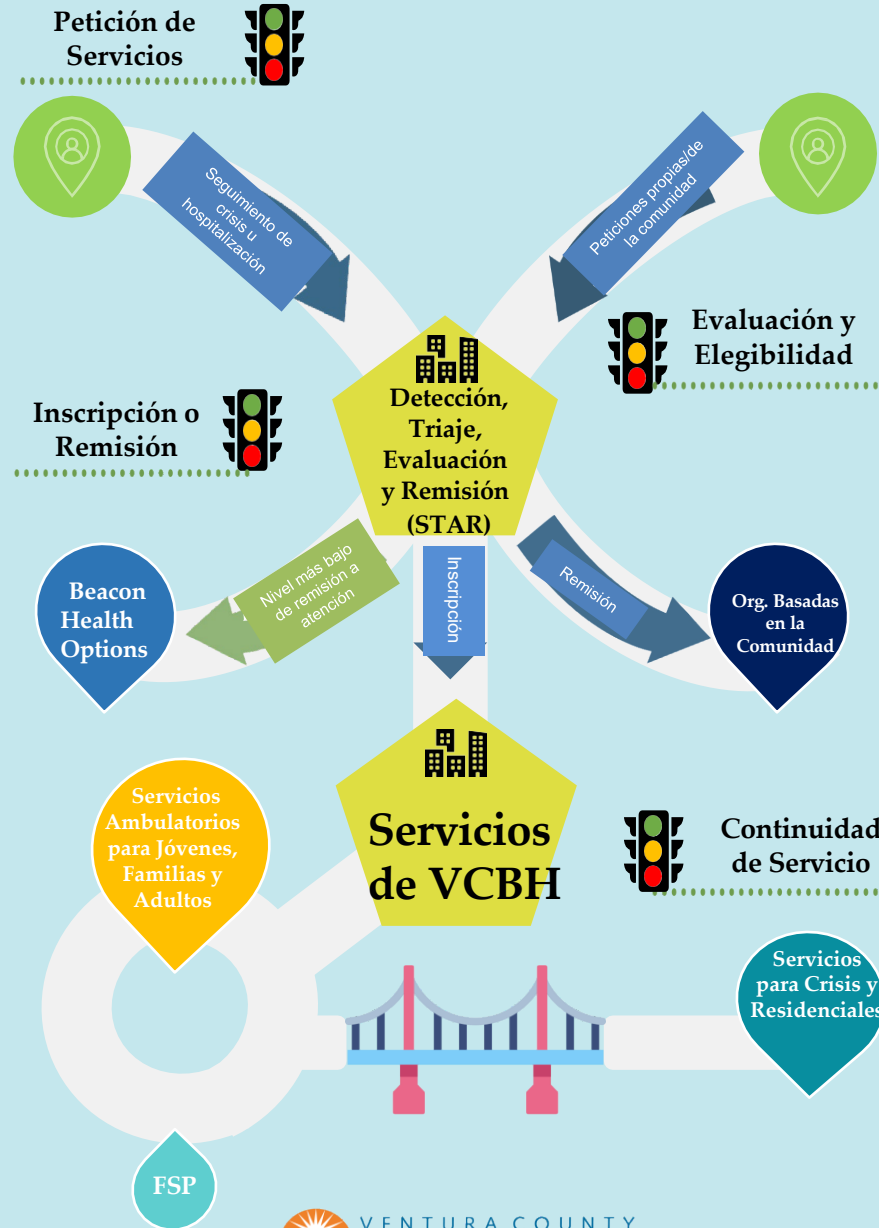
Proveedores Contratados

- Integrados en las comunidades
- Evaluaciones y Servicios



Hoja de Ruta de VCBH a los Servicios

A fecha de 17 de julio de 2021



División de Servicios para Adultos

División de Servicios para Adultos: A Quién Servimos

- ❖ Adultos con enfermedad mental grave y con afectación funcional significativa incluidos en uno de tres grupos de edad:
 - ❖ Jóvenes en edad de transición (18-25)
 - ❖ Adultos (26-60)
 - ❖ Adultos Mayores (60+)
- ❖ La inmensa mayoría del tratamiento es voluntario, servicios ambulatorios con aproximadamente la mitad de los clientes adultos inscritos menos de 2 años.
 - ❖ Algunos clientes de VCBH están bajo tutela completa y precisan colocación en centros cerrados.



Programas Operados por el Condado: Servicios para Adultos

Seis Clínicas Ambulatorias Regionales

Servicios a Cárceles / Relacionados con la Justicia

Servicios Residenciales

Servicios de Respuesta en Caso de Crisis

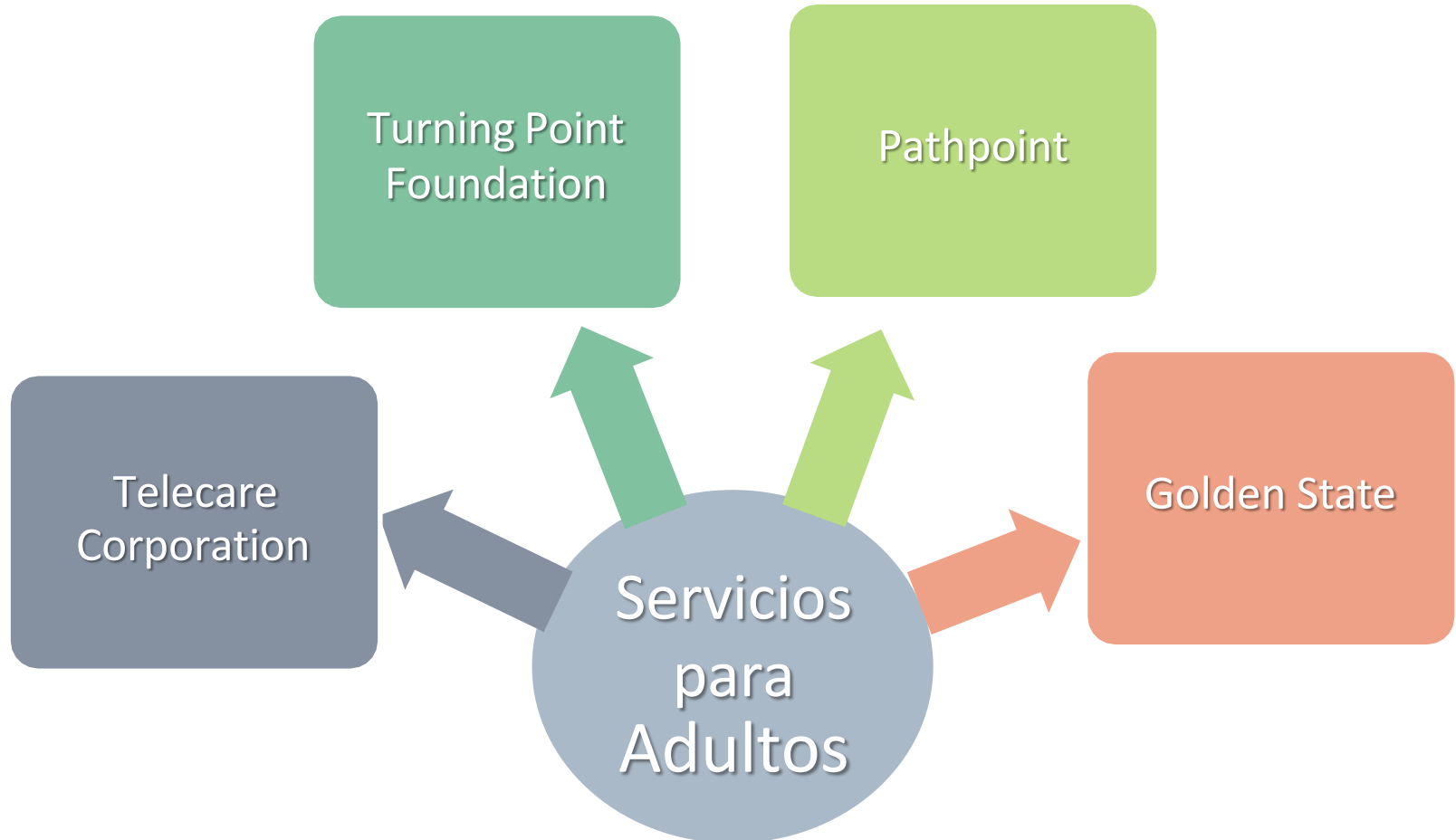
Servicios de Estabilización en Caso de Crisis

Servicios Psiquiátricos para Pacientes Ingresados

Servicios y Programas Especializados



Nuestras Colaboraciones Apreciadas: Servicios para Adultos



Componentes Fundamentales de Tratamientos Especializados de Salud Mental para Adultos

Afectación Funcional

capacidades demostradas con el tiempo

Alta

Baja

Gravedad

presentación
actual

Alta

Servicios Intensivos de SM

Proporción alta personal/cliente y/o colocación clínica

Estabilización Psiquiátrica

Medicación, posible hospitalización, para regresar a la situación de vida

Baja

Mantenimiento de Estabilidad Psiquiátrica

cumplimiento asegurado del tratamiento y situación de vida adecuada

Transición en Atención

¿sigue precisando servicios especializados de salud mental?

El Camino hacia la Recuperación es el movimiento entre estos cuatro cuadrantes.

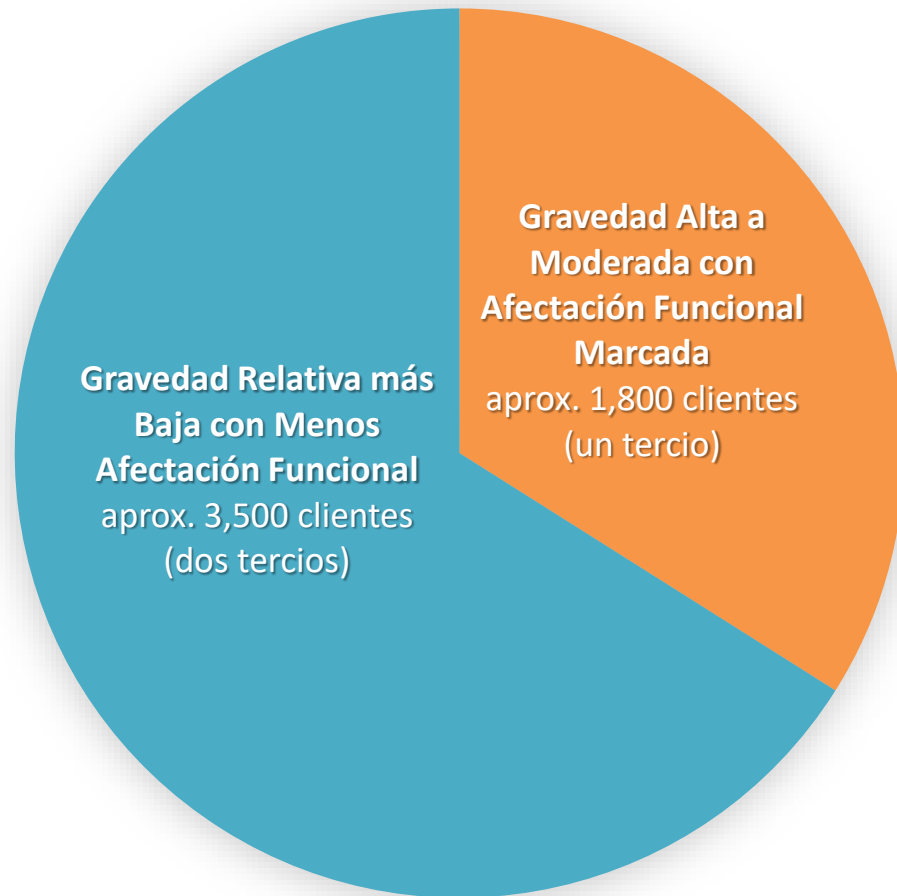
Gravedad y Afectación Funcional Operacionalizadas

❖ Índice de Gravedad

designación como “alta”, “moderada” o “baja” generada en el registro electrónico de salud de VCBH basada en el número y carácter reciente de las hospitalizaciones psiquiátricas del cliente.

❖ Afectación Funcional

Basada en la Escala de Estados de Recuperación (MORS, por sus siglas en inglés), una herramienta estandarizada que el personal tratante asigna basada en el nivel de funcionamiento del cliente en la comunidad.



Cuidado de aquellos que tienen la gravedad más alta y afectación funcional marcada

La aproximación a la atención por parte de VCBH se esfuerza en centrarse en el cliente, y con la variedad diversa de clientes a los que tratamos, necesitamos poder recurrir a una amplia gama de opciones clínicas.

- ❖ Niveles diferentes de atención/colocación
- ❖ Características y especialidades/conocimientos diferentes
- ❖ Tamaños y ubicaciones diferentes

La combinación de instalaciones “operadas” por el Condado y otras contratadas nos permite la máxima flexibilidad para individualizar el enfoque al tratamiento y responder a los cambios en la demanda.

Servicios a través de Proveedores Contratados

Servicios de Rehabilitación de Salud Mental

Centros de Atención Residencial para Adultos

Centro de Tratamiento Residencial para Crisis
de Adultos

Centros de Bienestar para Jóvenes en Edad de
Transición / Adultos

Desarrollo Adicional a lo largo de la Continuidad de Atención

Hay varias colaboraciones entre el condado y el sector privado que prometen sumarse a la continuidad de atención de VCBH:

- ❖ **Centro de Rehabilitación de Salud Mental (MHRC) Cerrado de 120 camas**
Están en marcha las negociaciones y los planes en marcha para traerlo al Condado.
- ❖ **Tratamiento Residencial en Caso de Crisis (CRT) de 15 camas**
*Está prevista la apertura de las instalaciones en otoño de 2021.
(Alvarado Parkway Institute, API)*
- ❖ **Reserva de 60 camas**
*Alojamiento y Cuidado y Atención Residencial para Personas Mayores; trabajado con nuevos propietarios y Fundación Turning Point para continuar la operación de este recurso vital de alojamiento/tratamiento.
(Luke McCarthy y MTI Capital)*
- ❖ **Concedida Ayuda de Integración de Salud del Comportamiento** *a través de Gold Coast Health Plan para añadir 2 puestos para proporcionar enlace a servicios tras el alta hospitalaria.*

División de Servicios para Jóvenes y Familias

División para Jóvenes y Familias: A quiénes servimos

Jóvenes (0-21) y sus familias que pertenecen a una o más de las siguientes:

El grupo más grande es nuestros receptores de Medi-Cal que son evaluados y cumplen los “criterios de necesidad médica” según el Código de Regulaciones de California

- ❖ Diagnóstico de salud mental
- ❖ Afectación funcional significativa o probabilidad de que desarrolle afectación
- ❖ No puede abordarse con medicina física

Jóvenes a los que servimos mediante contratos/colaboraciones con otras agencias

- ❖ Servicios contratados con Distritos Escolares
- ❖ Colaboraciones con Agencia de Servicios Humanos para niños en dependencia
- ❖ Servicios contratados con nuestro Centro de Justicia Juvenil
- ❖ Servicios contratados para padres de CalWORKs



Programas Operados por el Condado: Servicios para Jóvenes

Evaluación y Remisión

Terapia Individual, Familiar y Grupal

Coordinación de Cuidados Intensivos

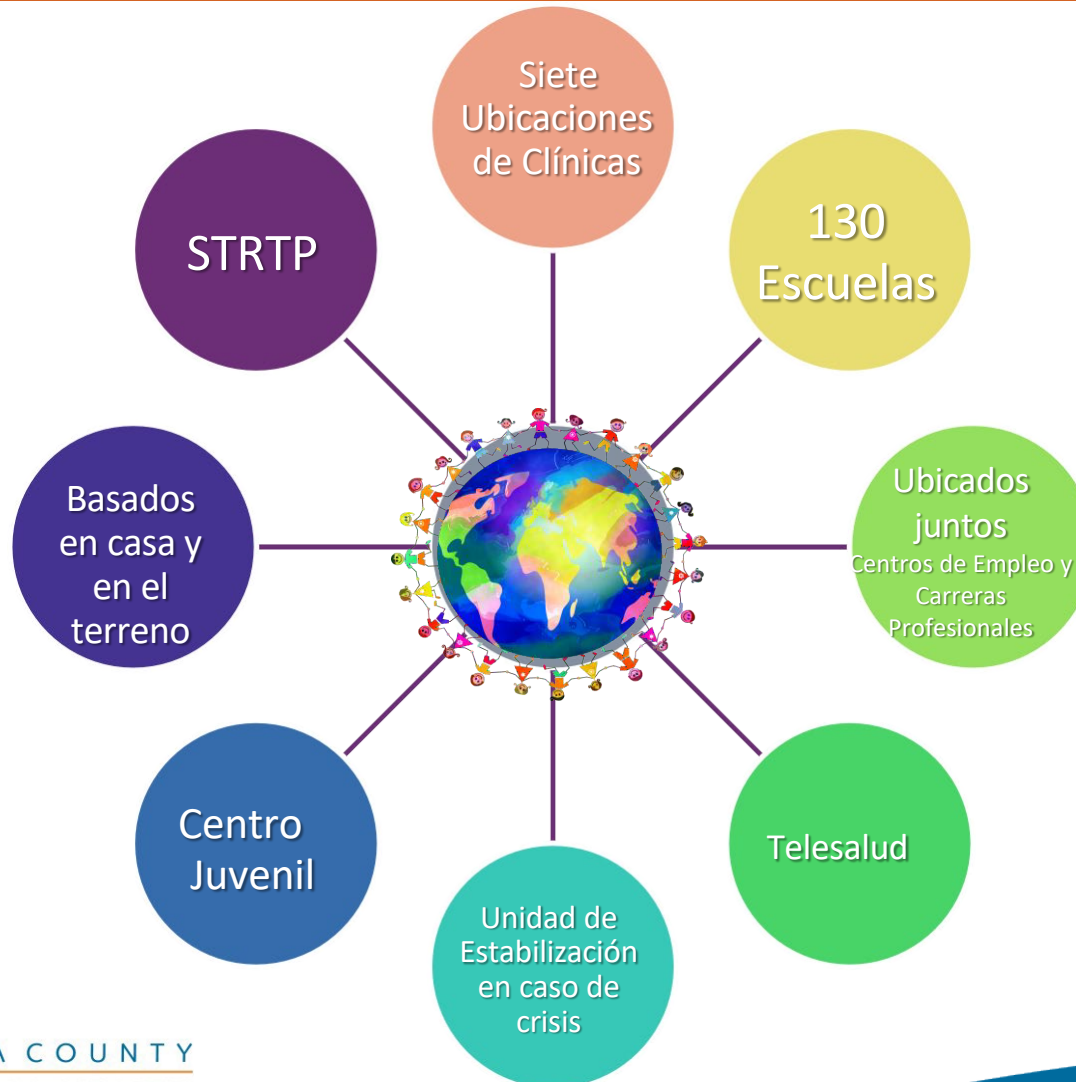
Servicios de Comportamiento (TBS/IHBS/WRAPAROUND)

Administración y Monitoreo de Medicamentos

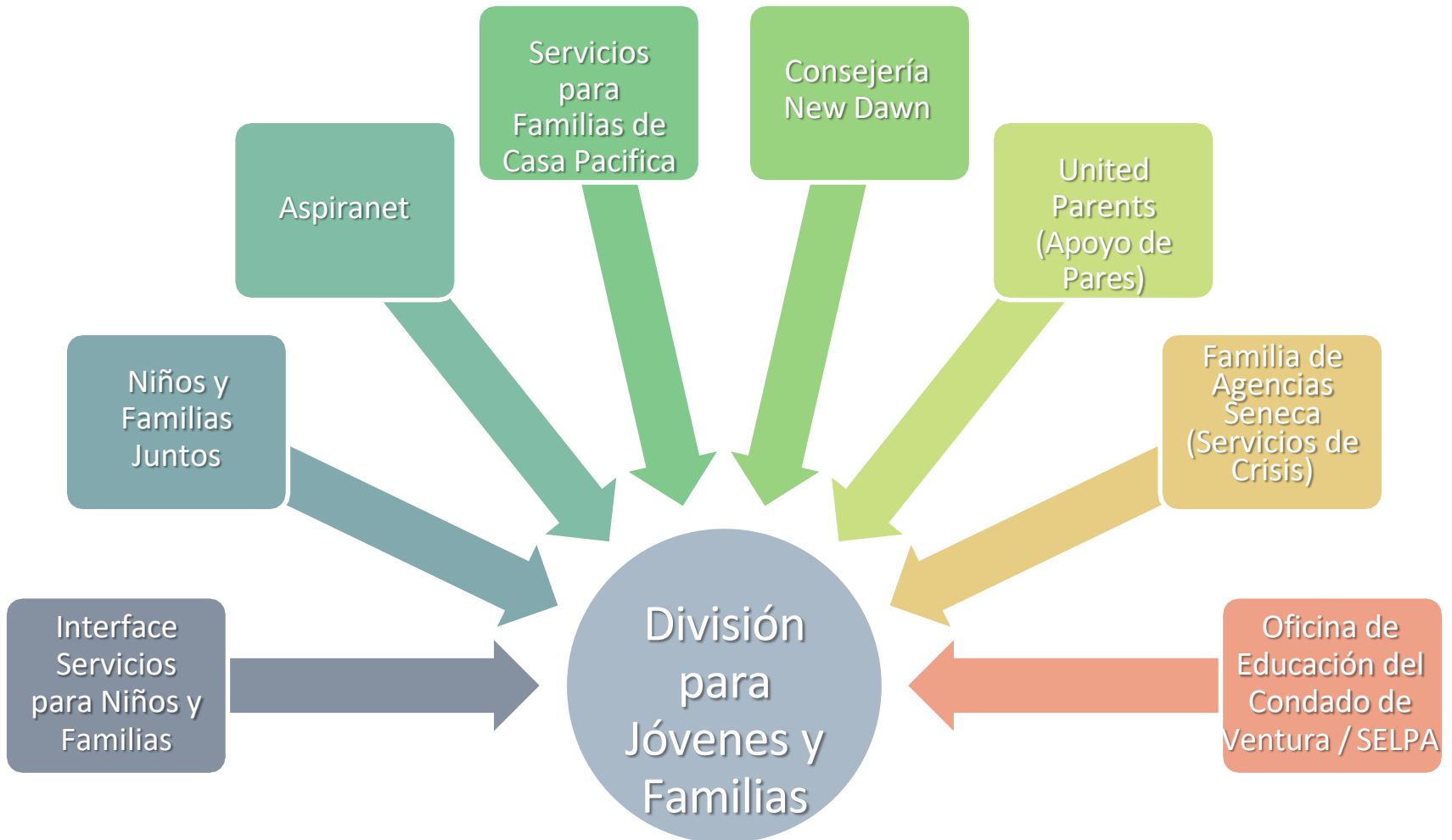
Servicios de Intervención en Crisis/CSU/Respuesta a Desastres

Formación de Equipos: Programa Educativo Individualizado, Reuniones de Equipos de Niño y Familia, ICMC

Programas Operados por el Condado: Ubicaciones de Servicios para Jóvenes



Nuestras Valiosas Colaboraciones



División de Servicios para Consumo de Sustancias

División de Servicios para Consumo de Sustancias (SUS): A Quiénes Servimos

POBLACIÓN PRINCIPAL

Beneficiarios de Drogas Medi-Cal (DMC)

Beneficiarios adultos y adolescentes de DMC que cumplen los “criterios de necesidad médica” para un Trastorno por Consumo de Sustancias (SUD) según los Reglamentos del Departamento de Salud (DHCS)

Clientes Relacionados con la Justicia

Personas remitidas a través del Departamento de Libertad Condicional y otras agencias que necesitan tratamiento SUD médicamente necesario

Clientes Perinatales

Tratamiento SUD especializado médicamente necesario para mujeres embarazadas y que son madres

Personas “En Riesgo”

Los clientes abordan cuestiones de estilos de vida problemáticos relacionados con su consumo de sustancias a través de un programa educativo basado en investigación, flexible y práctico.

Comunidad

Mediante múltiples iniciativas de prevención primaria basadas en la comunidad, desarrollamos estrategias medioambientales estratégicas guiadas por datos para abordar uso y mal uso local de sustancias.

Mandato del Plan contra el Consumo de Sustancias

El **Sistema Organizado de Entrega de Drogas Medi-Cal (DMC-ODS)** es un plan de atención administrada del Departamento de Servicios de Salud de California (DHCS) que organiza y transforma la prestación de servicios de salud para personas elegibles para Medicaid con trastornos por consumo de sustancias (SUD).



CONTINUIDAD DE ATENCIÓN: Servicios de Tratamiento para Trastornos por Consumo de Sustancias

Los condados con DMC-ODS deben proporcionar una continuidad de servicios a los beneficiarios elegibles según el modelo de los criterios de la ASAM. Estos servicios también incluyen:

- ❖ Línea de Acceso SUD 24/7 (844) 385-9200
- ❖ Manejo de Abstinencia (Desintoxicación)
- ❖ Múltiples Niveles de Tratamiento Residencial
- ❖ Coordinación de Atención
- ❖ Servicios de Apoyo a Recuperación
- ❖ Tratamiento Asistido con Medicamentos (MAT)

Niveles de Atención Obligatorios en el Tratamiento de Consumo de Sustancias ofrecidos por VCBH

SERVICIOS PARA ADULTOS Y JÓVENES

Seis clínicas ambulatorias intensivas/ambulatorias y múltiples ubicaciones basadas en el terreno para el trastorno por consumo de sustancias operadas por el Condado ofrecen los servicios siguientes:

Detección

Evaluación basada en la Sociedad Estadounidense de Medicina de Adicciones (ASAM)

Consejería Individual y Grupal

Intervención en Caso de Crisis

Terapia Familiar

Gestión de Caso

Servicios de Apoyo a la Recuperación

Medicamentos para Tratamiento de Adicciones (MAT)



ACCESS LINE
1-844-385-9200

Toll-free • 24/7

Niveles de Atención Obligatorios en el Tratamiento para Consumo de Sustancias Contratado con VCBH

Tratamiento Residencial

Tres niveles de atención residencial a corto plazo las 24 horas para servicios de rehabilitación en un entorno no institucional para adultos, perinatal y jóvenes

Gestión de Abstinencia (Desintoxicación) Residencial/para Pacientes Ingresados

Inscripción, observación, servicios de medicamentos y servicios de alta

Programa de Tratamiento para Opiáceos (Narcóticos)

Diariamente o varias veces a la semana, medicamentos agonistas de opiáceos y consejería disponible para mantener la estabilidad de aquellos que tengan un trastorno por consumo de opiáceos

Tratamiento Ambulatorio Especializado para Clientes Relacionados con la Justicia

Las personas son remitidas por el Departamento de Libertad Condicional y otras agencias que necesitan tratamiento SUD médicamente necesario que incorpore prácticas basadas en evidencias para abordar problemas criminogénicos

Programas Obligatorios para la Conducción Bajo la Influencia de Sustancias

El Programa del Condado de Ventura para la Conducción Bajo la Influencia de Sustancias (DUI) ofrece un Programa DUI de Primera Ofensa y un Programa DUI de Múltiples Ofensas para personas condenadas por manejar bajo la influencia de cualquier sustancia.

OBJETIVOS

- ❖ Reducir el número de repeticiones de DUI
- ❖ Ofrecer a los clientes la oportunidad de explorar problemas relacionados con su consumo de alcohol u otras drogas
- ❖ Cumplir las condiciones de los tribunales y del DMV / recuperación de la licencia de conducir

SERVICIOS OBLIGATORIOS PARA DUI

- ❖ Inscripción y Orientación
- ❖ Valoración de consumo/mal uso de sustancias con remisiones a tratamiento cuando esté indicado
- ❖ Intervenciones breves presenciales
- ❖ Sesiones grupales
- ❖ Sesiones educativas
- ❖ Grupo de reentrada para clientes con delitos múltiples por DUI
- ❖ Entrevistas de salida



Servicios de Prevención Obligatorios para Ayuda en Bloque para Consumo de Sustancias (SABG)



jGracias!

www.vcbh.org

www.wellnesseveryday.org



VENTURA COUNTY

BEHAVIORAL HEALTH

A Department of Ventura County Healthcare Agency

DEPARTAMENTO DE SALUD DEL COMPORTAMIENTO

Visión General de Equidad en Salud en Acceso y
Servicios

Cynthia Salas

Directora de Equidad en Salud/Servicios Étnicos y Cultural/Lingüística

Equidad



Desigualdad
Acceso desigual a las oportunidades

Source: @davidmiller on the 2010 Design in Tech Summit

¿Igualdad?
Herramientas y ayuda distribuidos de forma igualitaria

Source: @davidmiller on the 2010 Design in Tech Summit

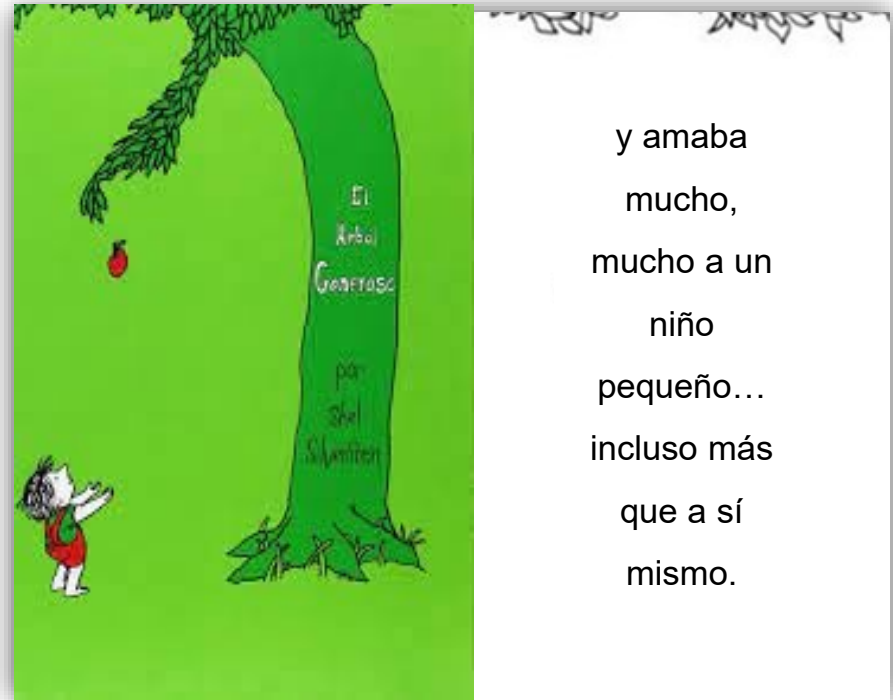


Equidad
Herramientas adaptadas que identifican y abordan la desigualdad

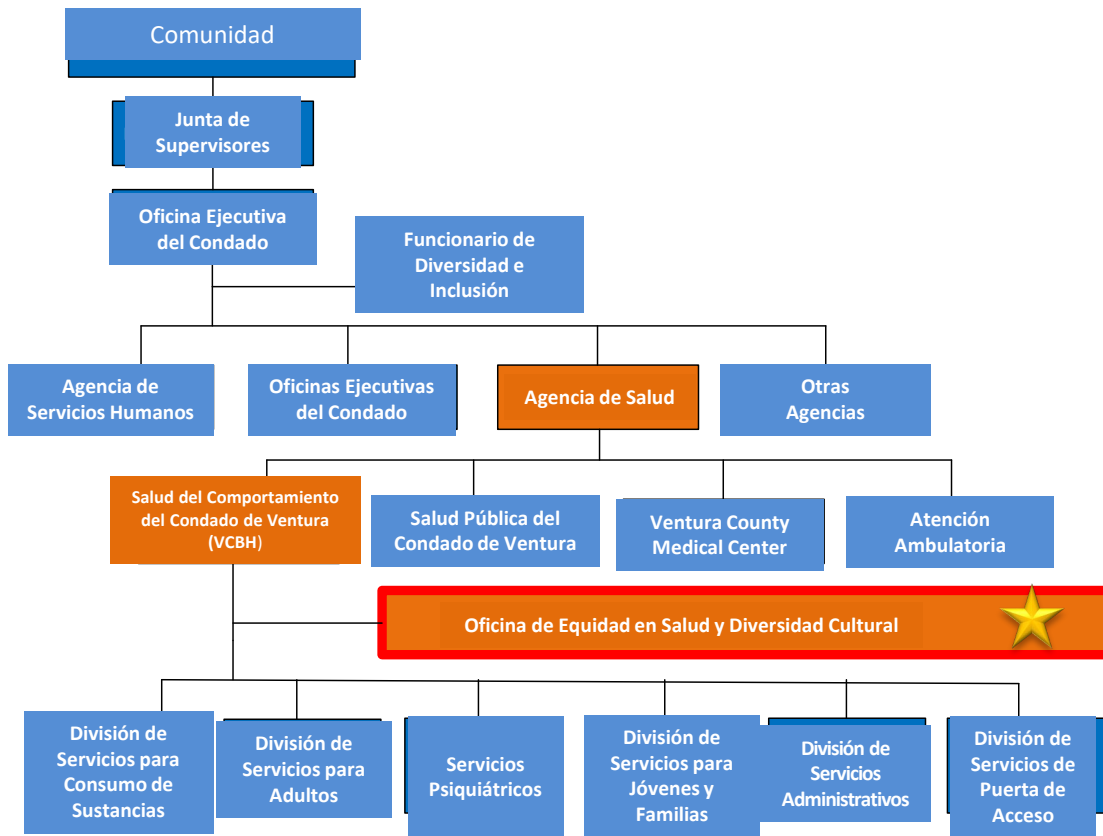
Source: @davidmiller on the 2010 Design in Tech Summit

Justicia
Arreglar el sistema para ofrecer el mismo acceso tanto a herramientas como a oportunidades

Source: @davidmiller on the 2010 Design in Tech Summit



Organigrama del Condado de Ventura



Mandatos

Ley de Derechos Civiles
(1964)

Oficina de Salud de
Minorías del DHHS de los
EE.UU.

- Estándares para Servicios Cultural y Lingüísticamente Apropriados (CLAS)

Mandatos Legales Estatales

- Departamento estatal de Servicios de Salud
- Título 9 del Código de Reglamentos de California, Sección 1810.410

Estándares de Práctica
Clínica

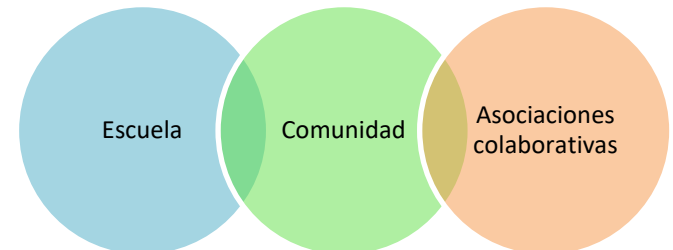
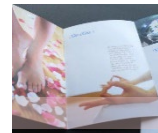
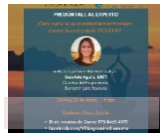
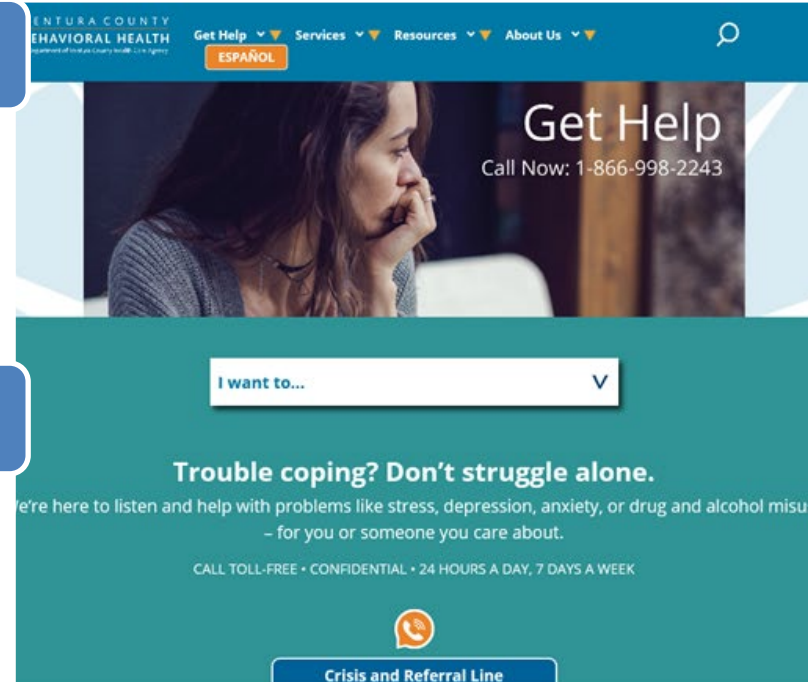
Oficina de Equidad en Salud y Diversidad Cultural: Difusión y Participación

Difusión

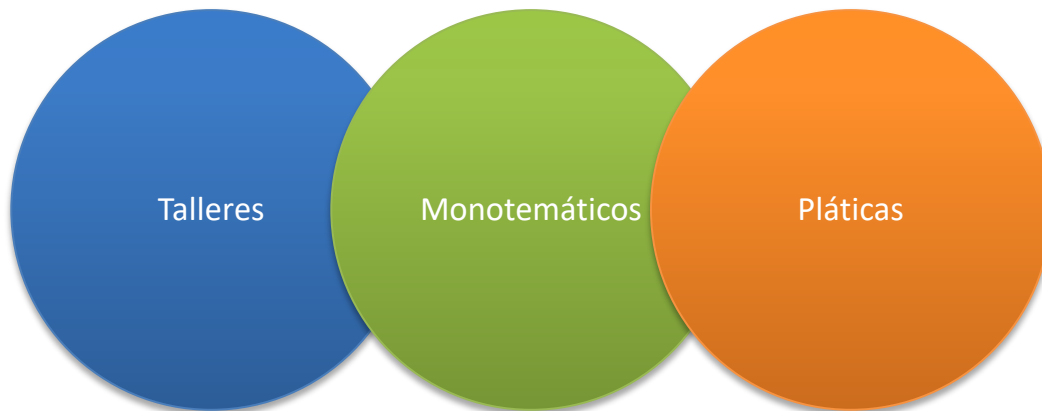
- Materiales Impresos
- Redes Sociales
- Presencia en eventos comunitarios
- Sesiones informativas

Participación

- Pláticas
- Apoyo a enlaces y acceso
- Apoyo para navegar el sistema de atención de salud
- Apoyo para conectar con recursos



Oficina de Equidad en Salud y Diversidad Cultural: Educación de la Comunidad



LA CLAVE

What is La CLAVE?
La CLAVE is a guide to the symptoms of serious mental illness.

C **False beliefs or delusions**
Creenzas falsas o ideas delirantes
"He has a camera hidden here and he's watching me to see if I still love him..."

L **Disorganized speech**
Lenguaje desorganizado
"Only if I can fly away with the pigeons and then I can run away to the carnival and buy a vacuum cleaner and clean up the streets..."

A **Hallucinations**
Alucinaciones
Mistakenly seeing and hearing things that are not seen or heard by other people. Two examples are the following:

V **Seeing things that others do not see**
Ver cosas que otros no ven
"I saw my dead father but no one else in the room saw him. I know he was there. It scared me."

E **Hearing sounds or voices that others do not hear**
Escuchar sonidos o voces que otros no escuchan
"I was hearing this man yelling at me, swearing at me. But I was alone."

The Key to Getting Help for Serious Mental Illness

UseLaClave.com

For more information about La CLAVE and other resources visit UseLaClave.com

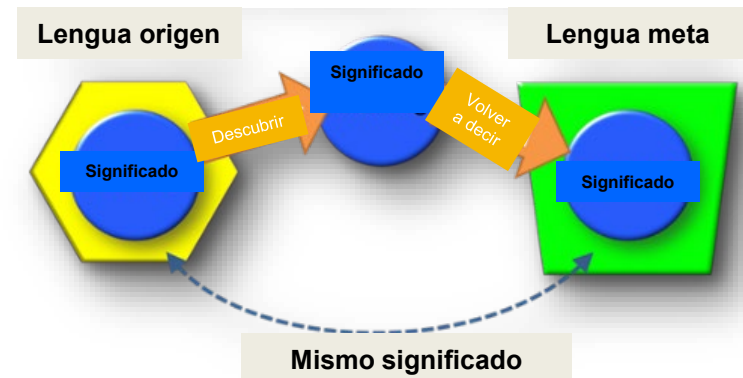
This campaign is coordinated by USC University of Southern California

Get help today!

Oficina de Equidad en Salud y Diversidad Cultural: Competencia Lingüística



Proceso de Traducción



¿Qué es la Competencia Cultural?

Es la capacidad de:

- ❖ Interactuar eficazmente con grupos y personas diversas;
- ❖ Afirmar y valorar el valor de las personas, familias y comunidades; y
- ❖ Proteger y preservar la dignidad; y
- ❖ Un conjunto central de conocimientos, destrezas y habilidades que pueden aprenderse, para comunicarse de forma respetuosa y eficaz y servir a poblaciones diversas



Oficina de Equidad en Salud y Diversidad Cultural: Competencia Cultural



Equidad Racial

La promesa de nuestra nación es que

todo estadounidense

tenga las **mismas** oportunidades para avanzar.

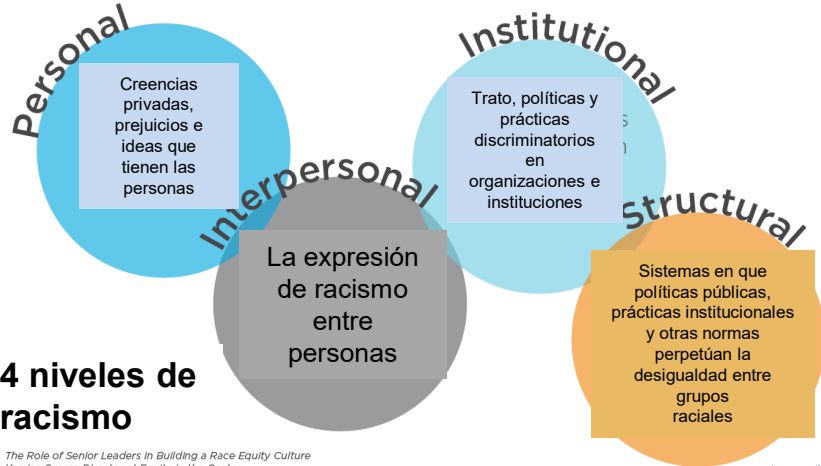
Sin embargo, el racismo sistémico *persistente* y las barreras a las oportunidades han *negado* esta promesa a muchas personas.

El presidente Biden está colocando la **equidad** en el centro de la agenda con un enfoque de todo el gobierno para **incorporar la justicia racial** en todos los programas, políticas y agencias federales.

Y el presidente Biden avanzará con valentía para fomentar una **agenda amplia de equidad** para

- ❖ *conseguir* la reforma de la justicia penal,
 - ❖ *eliminar* las disparidades en el acceso a la salud y la educación,
 - ❖ *reforzar* la vivienda justa, y
 - ❖ *recuperar* el respeto federal por la soberanía tribal, entre otras acciones
- para que **todos** en los Estados Unidos tengan la oportunidad de desarrollar su potencial.

Oficina de Equidad en Salud y Diversidad Cultural: Equidad Racial



The Role of Senior Leaders in Building a Race Equity Culture
Kerrien Suarez Director at Equity in the Center



Oficina de Equidad en Salud y Diversidad Cultural: Equidad Racial



Comité Asesor de Equidad Cultural en VCBH

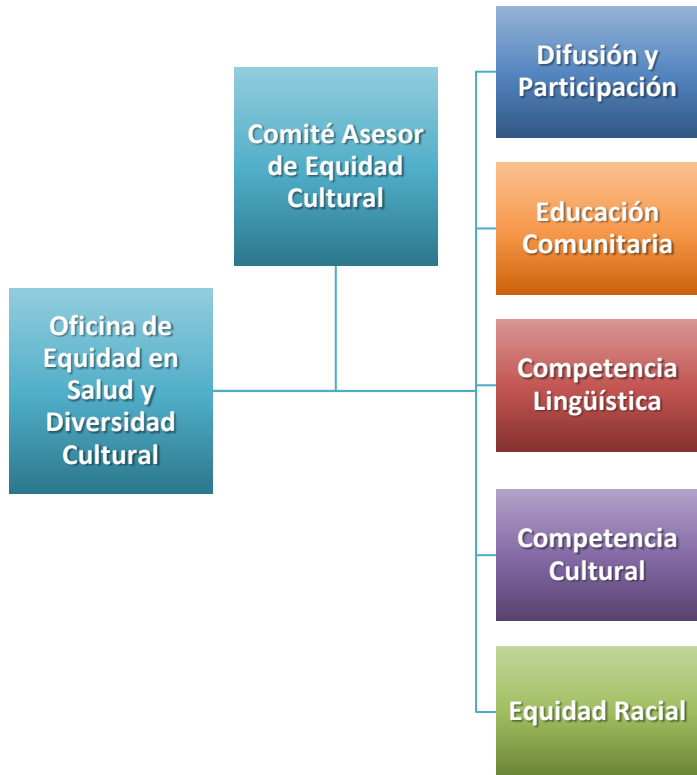
Organizaciones Basadas en la Comunidad

Grupos Protegidos

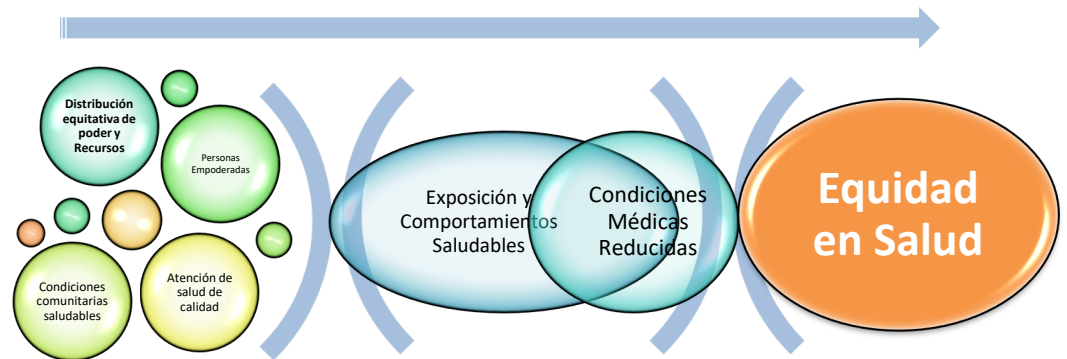
Miembros con Experiencia Vivida

Agencias del Condado

Oficina de Equidad en Salud y Diversidad Cultural



Trayectoria de Equidad en Salud



Gracias por el espacio



Cynthia Salas

Cynthia.Salas@ventura.org

805 981-4229





VENTURA COUNTY
COMMUNITY HEALTH
IMPROVEMENT COLLABORATIVE

Visión General de Salud Pública y
Evaluación de Salud Comunitaria



VENTURA COUNTY
PUBLIC HEALTH

Presenta: Rigoberto Vargas, MPH, Director

Ventura Country Public Health

17 de mayo de 2022



Salud Pública: nuestra Misión, Visión e Iniciativas

- **Misión:** Apoyar entornos que protejan y fomenten la salud y el bienestar de todas las personas en el Condado de Ventura.
- **Visión:** Ser el condado más saludable de la nación
- **Iniciativas Clave y Áreas Focales**
 - Planificación de Salud Comunitaria: Evaluación de Salud y Colaboración Comunitaria para Mejorar la Salud
 - Iniciativa del Condado Más Saludable para 2030: Clasificaciones Nacionales de Salud por Condados
 - Determinantes Sociales de la Salud y Equidad en Salud

Visión General del Departamento: Panorama de Servicios

- Programas contra SIDA/VIH
- Programas de Vida Familiar para Adolescentes
- Registro de Nacimientos/Fallecimientos (Registros Vitales)
- Control de Enfermedades Transmisibles
- Servicios Médicos para Niños
- Prevención de Enfermedades Crónicas
- Servicios Médicos de Emergencias y Oficina de Preparación para Emergencias
- Programas de Enfermería sobre el Terreno
- Programas de Inmunización
- Prevención y Reducción de Plomo
- Salud Maternal, Infantil y Adolescente
- Clínicas de PH, incluyendo clínica especializada en tuberculosis
- Laboratorio de PH
- Mujeres, Bebés y Niños (WIC)





Colaboración Comunitaria para Mejorar la Salud del Condado de Ventura

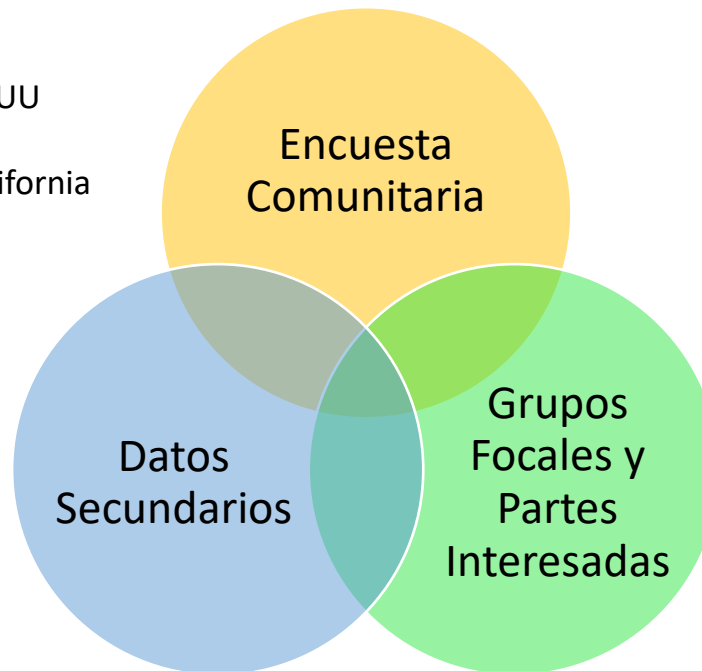




Proceso de Evaluación de Salud Comunitaria

Datos Secundarios Compilados:

- Encuesta Comunitaria de los EEUU
- CDPH
- Encuesta de Niños Sanos de California
- CDC
- Datos de Hospitalizaciones
- Y muchos más....



Datos Primarios Compilados:

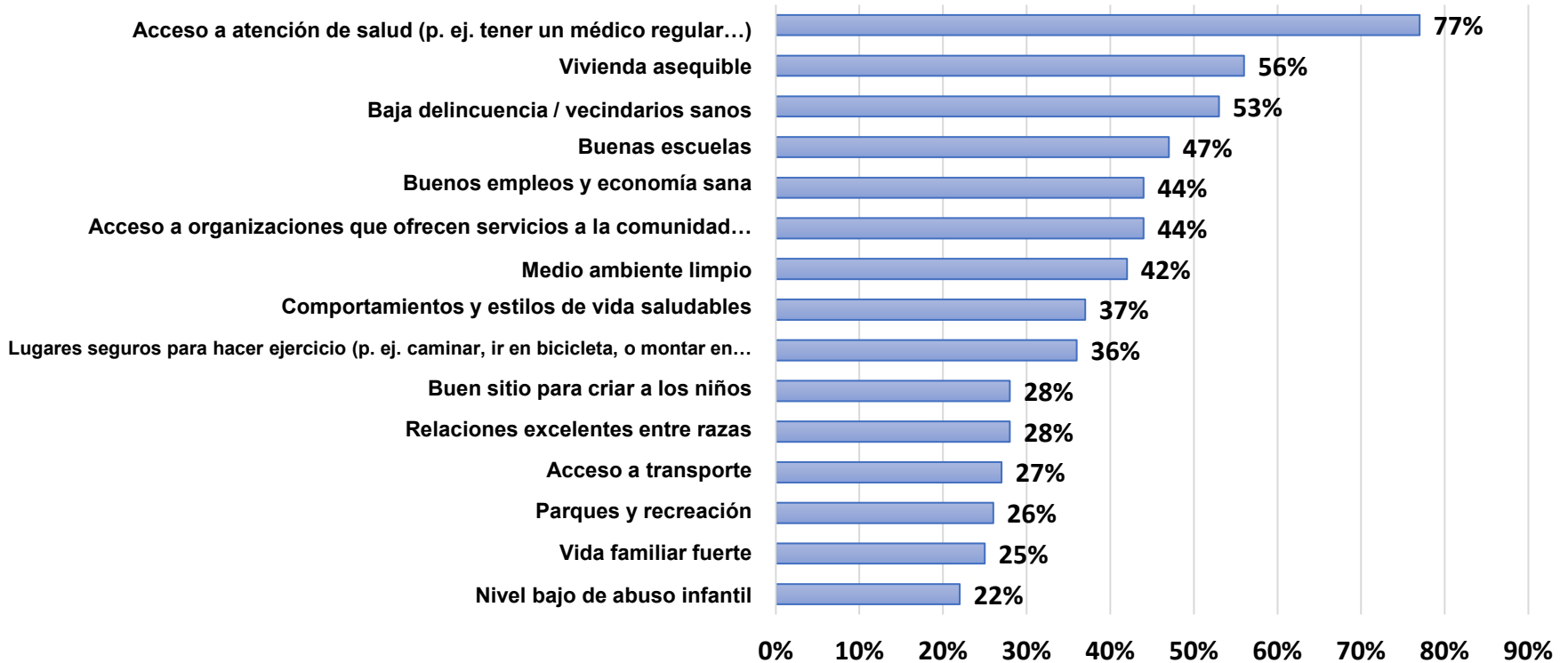
- Encuesta de Aportaciones de la Comunidad
- Grupos Focales con Poblaciones Especiales y Partes Interesadas
- Análisis de Datos de los Registros Vitales

Demografía Actual por Raza/Etnia

	Condado de Ventura	California
Población Total	842,465	39,725,146
% Negros/Afroamericanos (NH)	1.8%	5.4%
% Indios Americanos/Nativos de Alaska (NH)	0.3%	0.4%
% Asiáticos (NH)	7.4%	15.0%
% Nativos Hawaianos/Isleños del Pacífico (NH)	0.2%	0.4%
% Población Blanca (NH)	42.9%	36.4%
% 2+ razas (NH)	2.6%	3.1%
% Alguna otra raza (NH)	0.2%	0.2%
% Población de Latinos	44.7%	40.5%

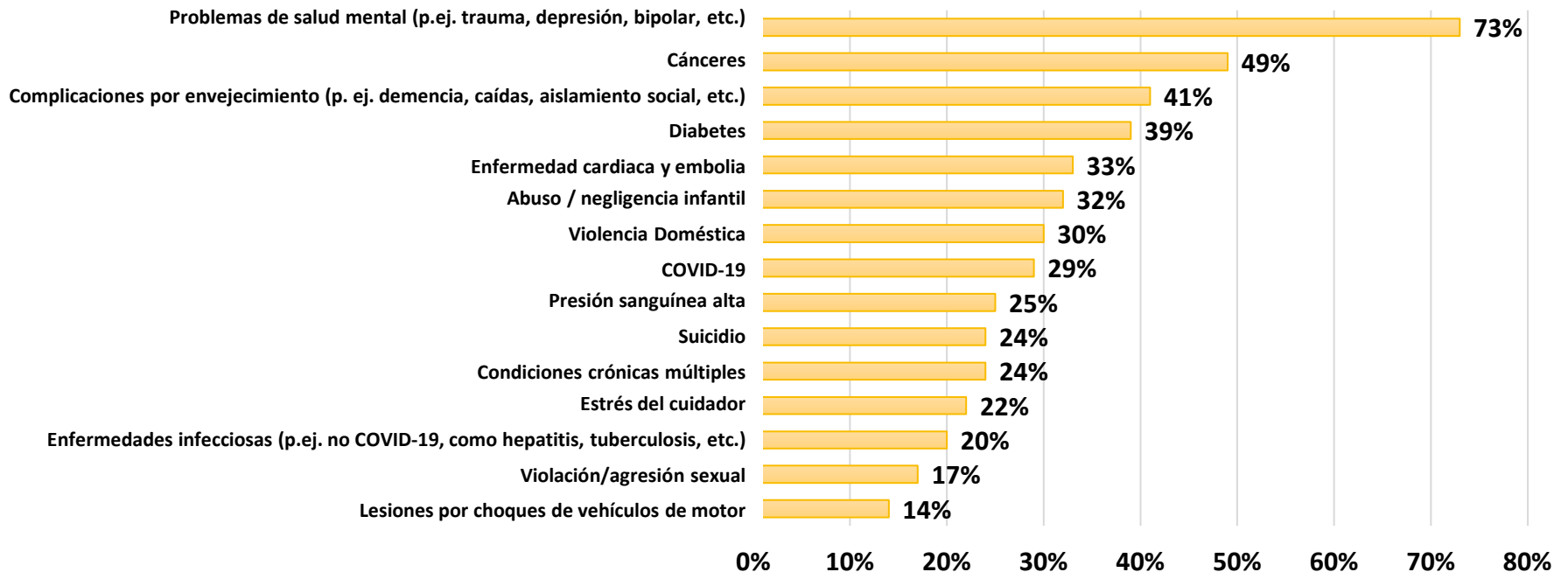
Fuente: Estimaciones de Claritas, 2022, a partir de healthmattersinvc.org.

¿Qué hace que una Comunidad sea Saludable?



N-2,982; Fuente: Encuesta de Evaluación de Salud Comunitaria 2022

¿Cuáles son los problemas de salud más importantes en nuestra comunidad?



N=2,959; Fuente: Encuesta de Evaluación de Salud Comunitaria 2022

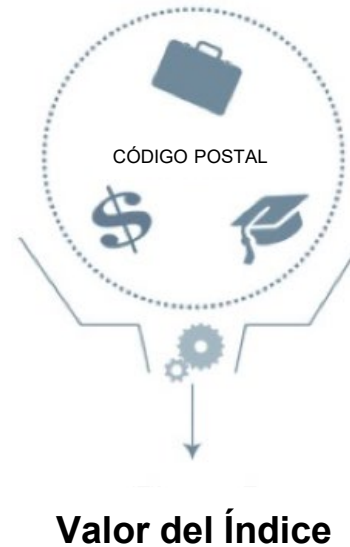
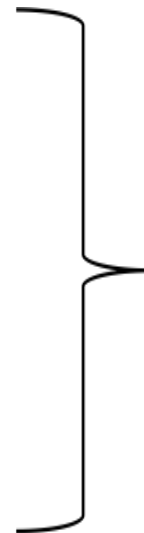
Temas Clave de Grupos Focales



Índice de Equidad en Salud (HEI)

*Incorpora estimaciones para 6 **determinantes sociales y económicos** de la salud asociados a malos resultados de salud. Los **códigos postales** con valores más altos se estima que tienen **necesidad socioeconómica más alta**, que está correlacionada con **peor salud***

Ingresos
Pobreza
Desempleo
Ocupación
Educación
Idioma



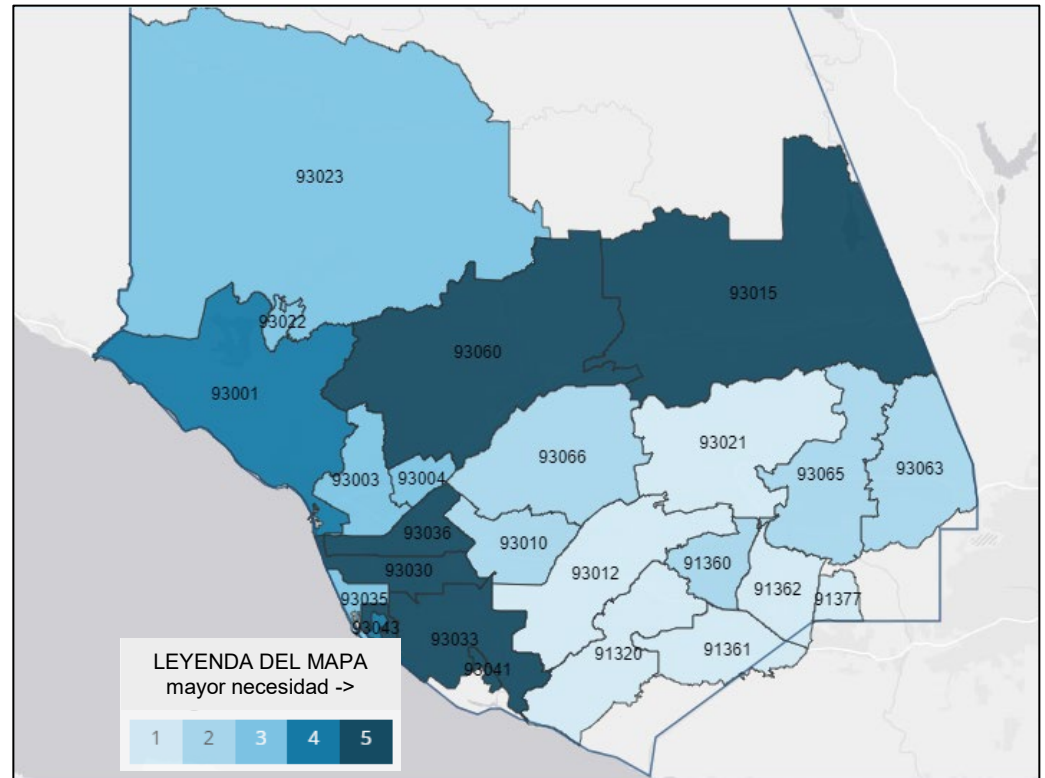
Healthy Communities Institute – Todos los Derechos Reservados – Privado y Confidencial



El Lugar es Importante

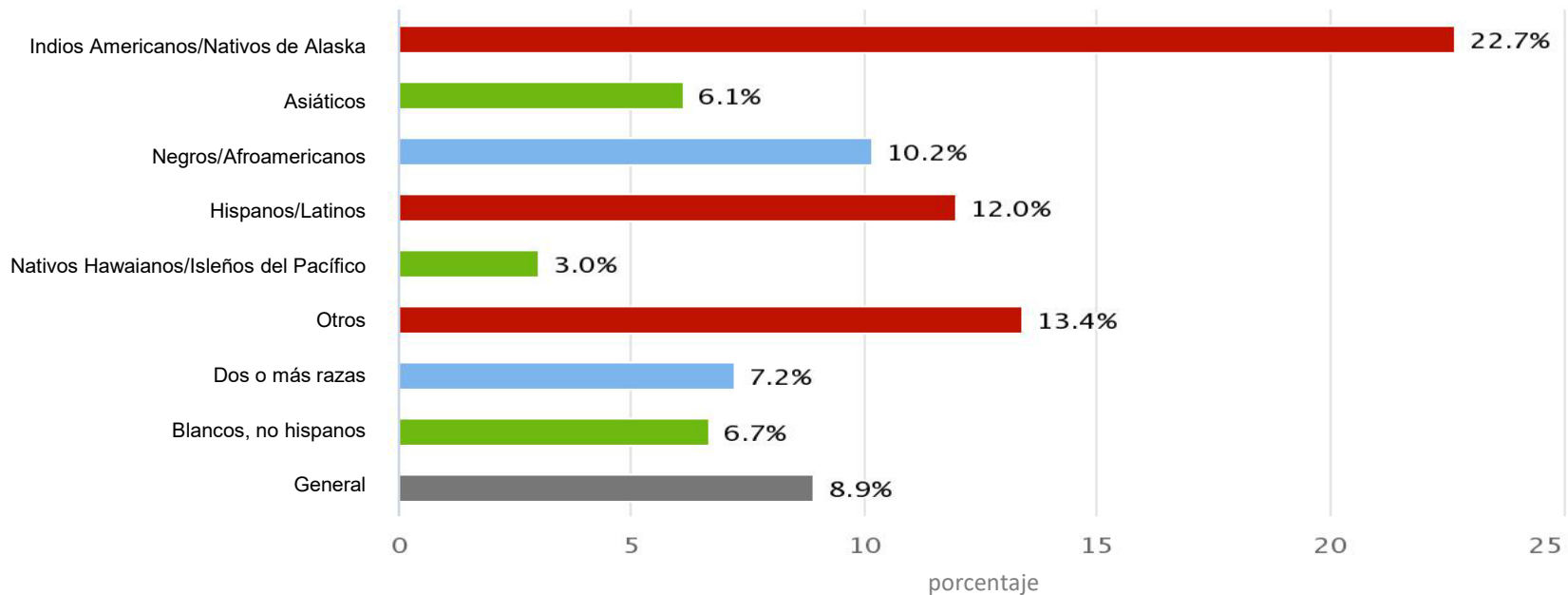
En códigos postales con un HEI más alto, se espera que los residentes sufran mayores cargas relacionadas con problemas de salud evitables

Código Postal	Valor HEI	Rango
93033	94.7	5
93060	88.6	5
93030	85	5
93015	76.4	5
93036	70.4	5



Situación de Pobreza por Raza/Etnia, 2020

Personas que Viven por debajo del Nivel de Pobreza por Raza/Etnia
Condado: Ventura



Fuente: Encuesta Comunitaria de los EE.UU. (2016-2020)

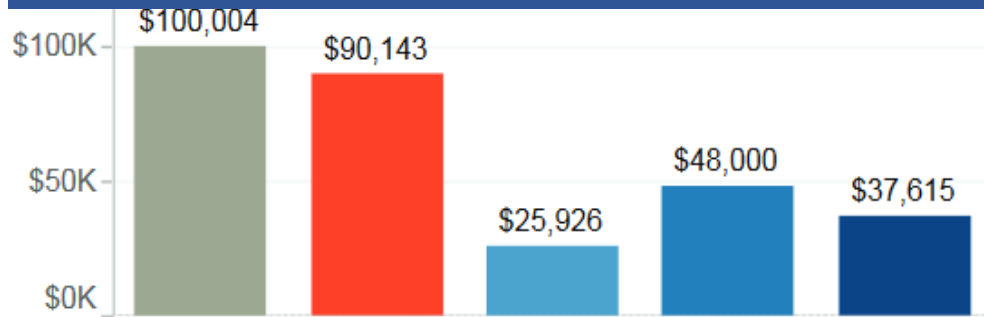
www.healthmattersinvc.org

Fuente: Encuesta Comunitaria de los EE.UU., 2016-20.

Otra Medida de la Pobreza/Medida del Costo Real

Comparación Anual de Ingresos

(basada en una unidad familiar de 2 adultos, 1 niño preescolar, un niño en edad escolar)



*basada en \$12.00 a la hora, 40 horas a la semana, 50 semanas al año.



Medida del Costo Real (RCM) 2019:

- 26% del CV bajo RCM frente a 9% de Nivel Federal de Pobreza
- 48% de latinos frente a 15% de blancos
- 70% para menos que Estudios Superiores frente a 11% para titulación universitaria o más

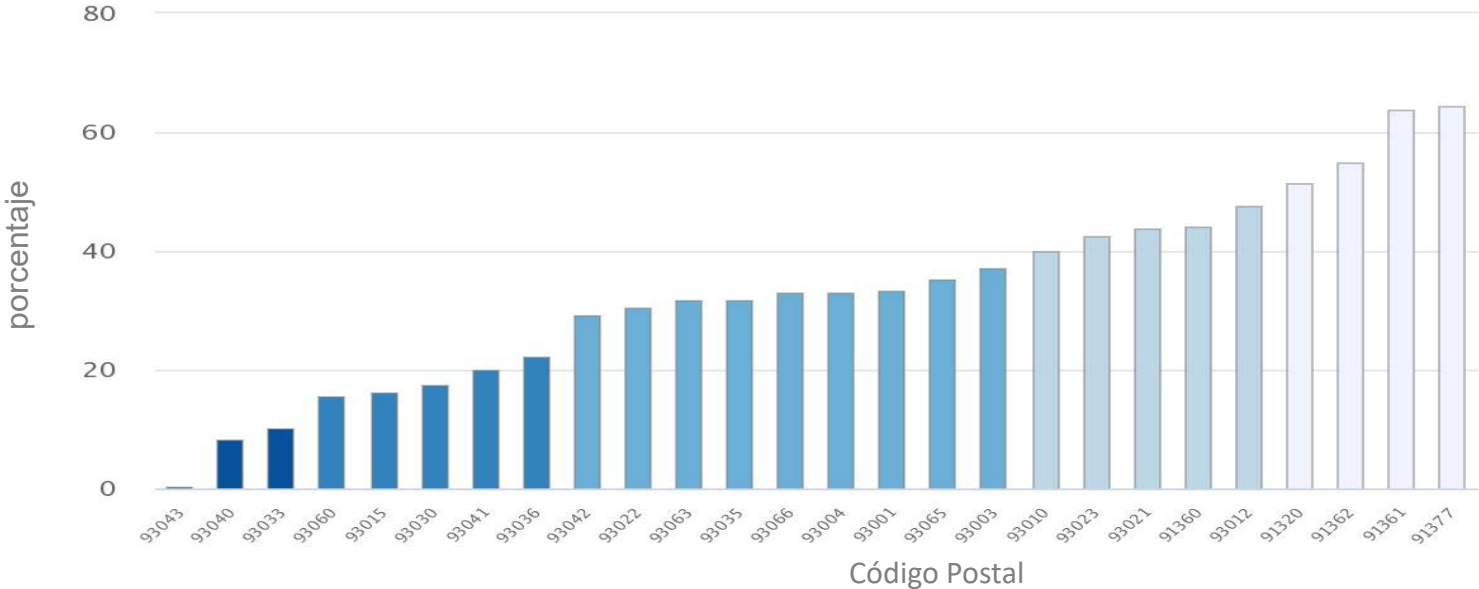
Fuente: Medida de Costo Real de United Way, 2019.



Educación Superior por Código Postal

Personas de 25+ con una Licenciatura o Superior

www.healthmattersinvc.org

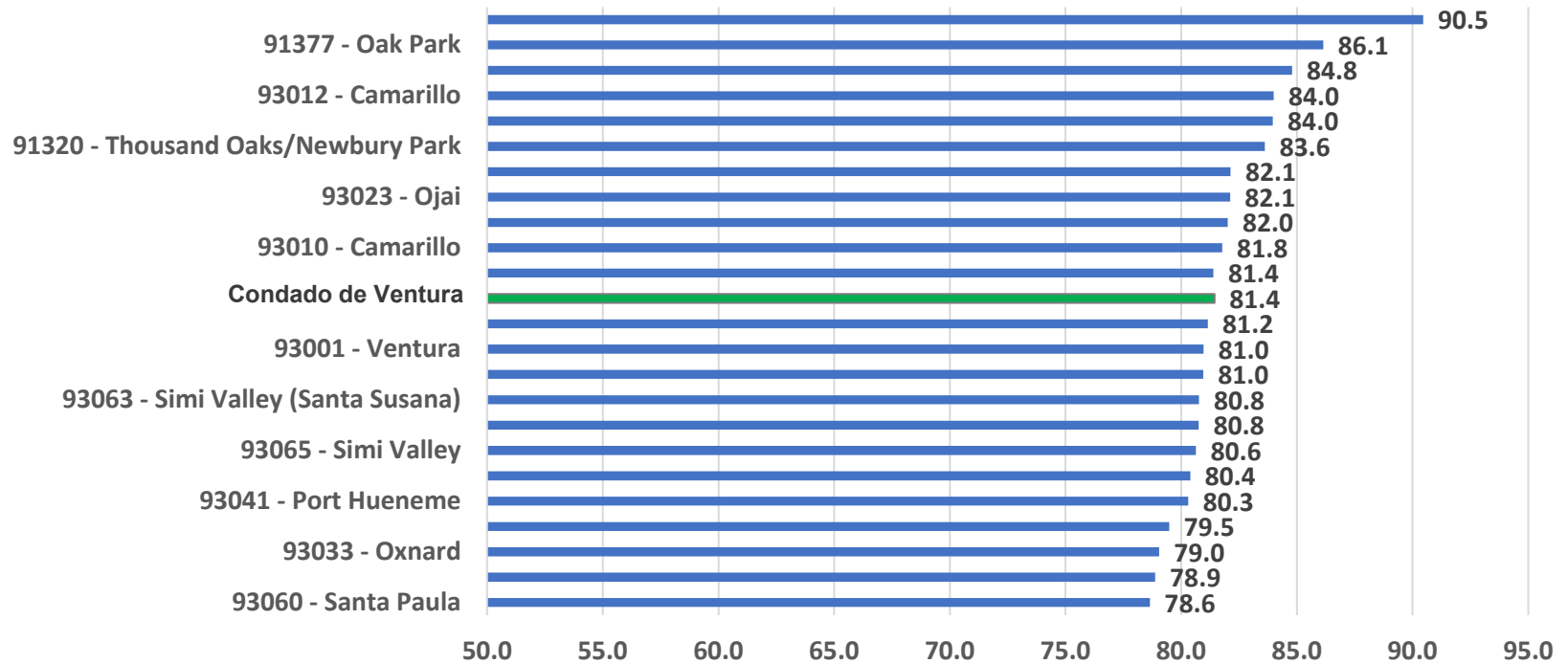


Fuente: Encuesta Comunitaria de los EE.UU. (2016-2020)

Fuente: Encuesta Comunitaria de los EE.UU., 2015-19 y 2016-20.



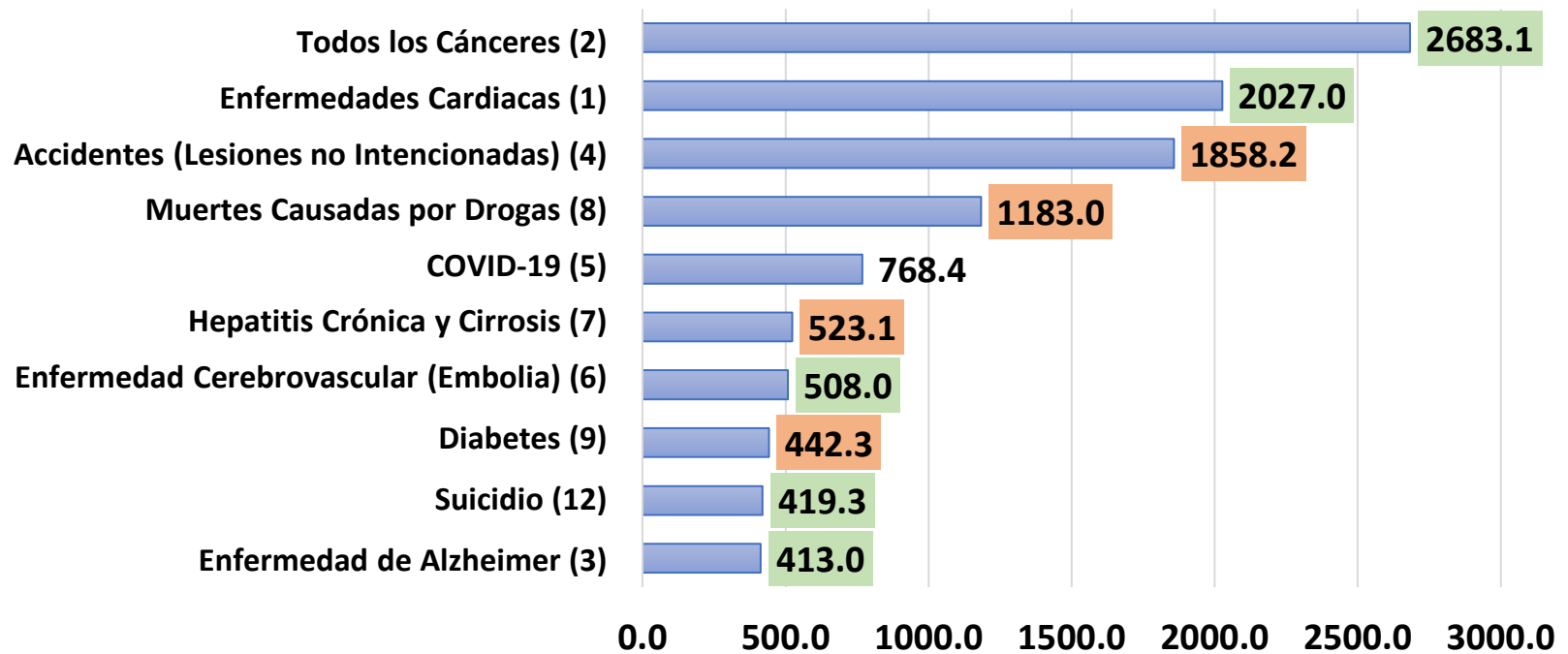
Esperanza de vida por Código Postal, 2019-21



Fuente: Análisis por parte de Epidemiólogo de VCPH utilizando VRBIS, Proyecciones de Población del Departamento de Finanzas de California y Estimaciones Claritas, 2019-2021



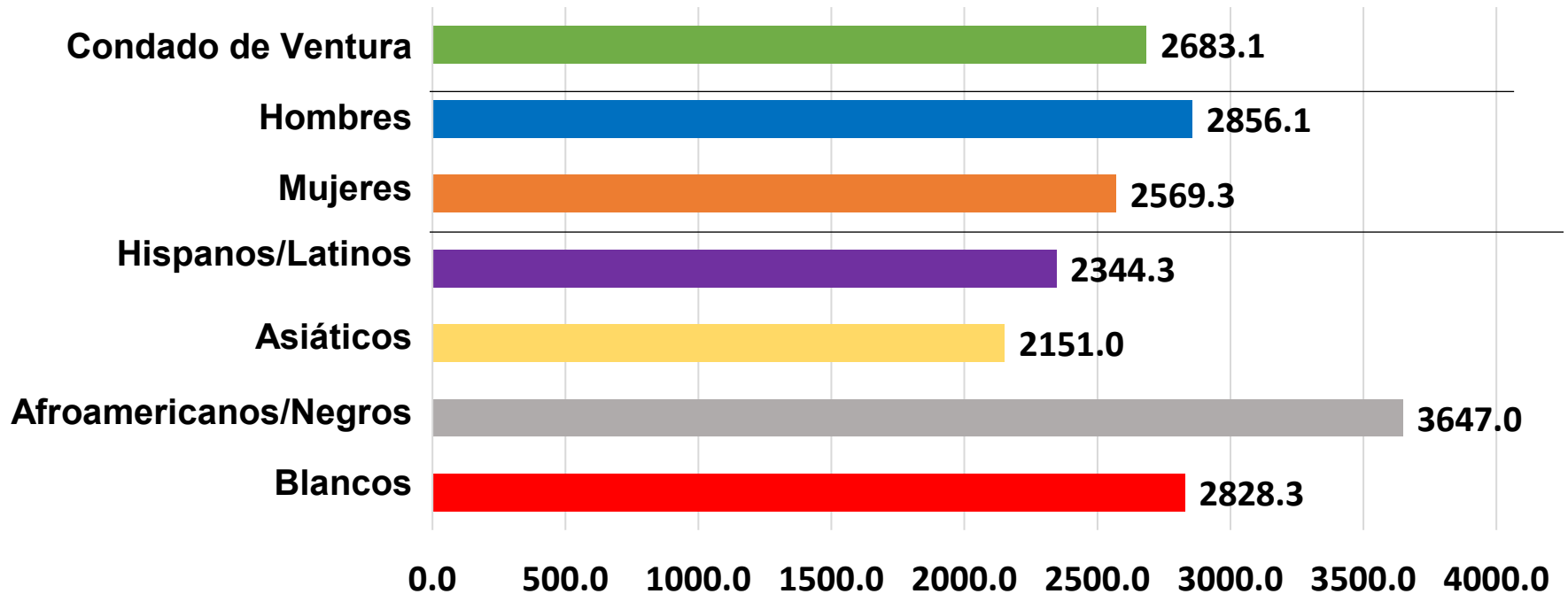
Tasa de Años de Vida Perdidos Ajustada por Edad por 100,000 habitantes por año, 2019-21



Fuente: Análisis por parte de Epidemiólogo de VCPH utilizando VRBIS, Proyecciones de Población del Departamento de Finanzas de California y Estimaciones Claritas, 2019-2021.

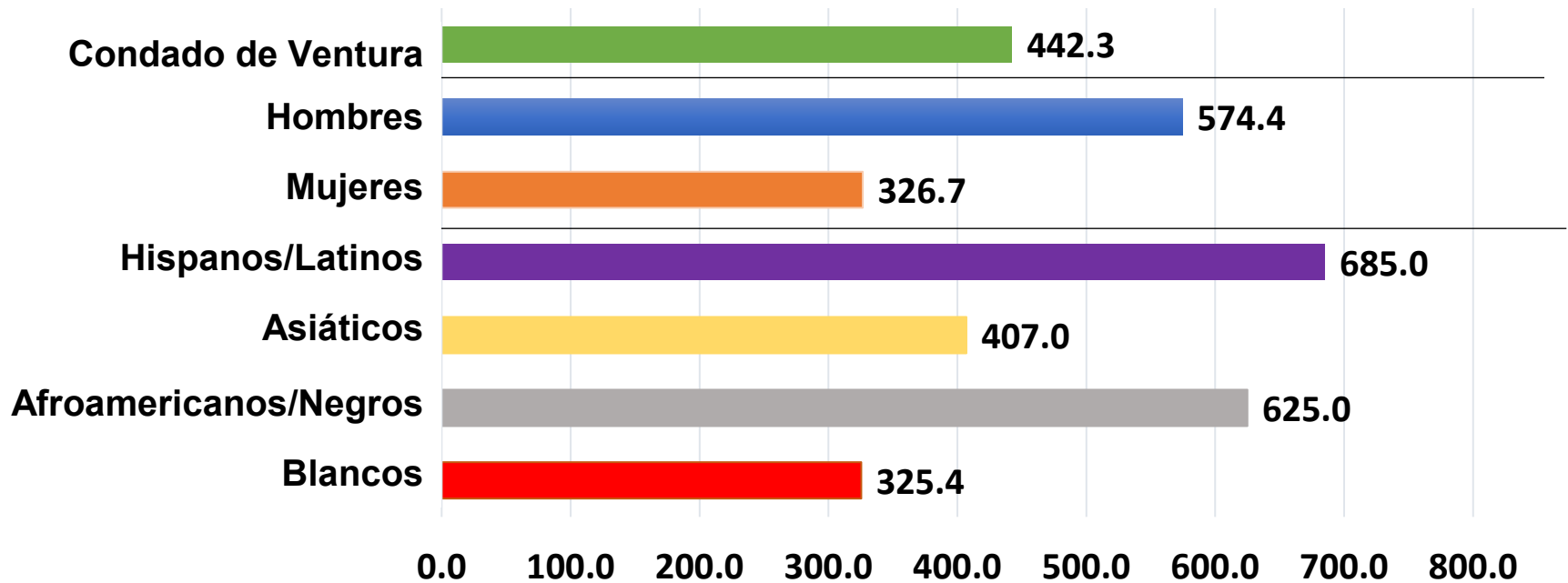


Todos los Cánceres: Tasa de Años de Vida Perdidos Ajustada por Edad por 100,000 habitantes por año, 2019-2021



Fuente: Análisis por parte de Epidemiólogo de VCPH utilizando VRBIS, Proyecciones de Población del Departamento de Finanzas de California y Estimaciones Claritas, 2019-2021.

Diabetes: Tasa de Años de Vida Perdidos Ajustada por Edad por 100,000 habitantes por año, 2019-21



Fuente: Análisis por parte de Epidemiólogo de VCPH utilizando VRBIS, Proyecciones de Población del Departamento de Finanzas de California y Estimaciones Claritas, 2019-2021.

En Progreso: Áreas Prioritarias para Evaluación

- **Abordar la Salud Mental y el Consumo de Sustancias a lo largo de Toda la Vida**
 - Experiencias Adversas en la Infancia
 - Consumo de Sustancias
 - Educación
 - Ocupación Excesiva en la Vivienda
 - Salud y Bienestar para Adultos Mayores
- **Prevención de Condiciones Crónicas mediante la Promoción de Estilos de Vida Saludables**
 - Cáncer
 - Diabetes
 - Enfermedades Cardíacas y Embolias
 - Nutrición y Alimentación Saludable
 - Actividad Física
- **Promover el Acceso Equitativo a la Atención de Salud**

Estrategias para Fomentar la Equidad en Salud

- Mejorar las condiciones de vida que son **determinantes fundamentales de la salud**
- Proteger a las poblaciones contra las **enfermedades evitables**
- Apoyar **programas, políticas e iniciativas** que promuevan la salud
- *Ayudar a hacer que la **Elección Saludable sea la Elección Fácil** donde las personas vivan, trabajen aprendan y jueguen*



Posibles Pasos Siguietes de Datos para HEAC

- Análisis más en profundidad de los datos primarios compilados
- Revisión de datos de utilización de atención de salud (sala de emergencias y Hospital)
- Revisión de utilización de cuidados prenatales a partir de registros de nacimientos
- Visitar tablero de datos: www.healthmattersinvc.org

Health Matters in VC

Find Data City Profiles Strategic Plan Resources & Tools About Us

Welcome to Health Matters in Ventura County

Health Matters in Ventura County is a web-based source of population data and community health information. This site is provided by Ventura County Public Health. We invite planners, policy makers, and community members to use the site as a tool for community assessment, strategic planning, identifying best practices for improvement, collaboration and advocacy

Community Input Survey

Community Health Assessment

Community Health Improvement Plan

VCPH Strategic Plan

Find Health Data

Find Demographics Data

Track Progress